



ООО «ЮГ ГЕО АЛЛЯНС»

(LLC «GEO SOUTH ALLIANCE»)

ОГРН 1122311012856 ИНН 2311151140 КПП 231101001 ОКПО 10100926
350000, Краснодарский край, г. Краснодар, ул. им. 1 Мая дом 184, литер А
E-mail: SG_Alliance@mail.ru

Заказчик: АО «Тандер»

Подрядчик: ООО «ЮГ ГЕО Альянс»

ДОКУМЕНТАЦИЯ ПО ПЛАНИРОВКЕ ТЕРРИТОРИИ (ПРОЕКТ МЕЖЕВАНИЯ ТЕРРИТОРИИ)

ТОМ 3

Утверждаемая часть

**для размещения линейного объекта "Сети электроснабжения и
ливневой канализации в целях инженерно-технического
обеспечения гипермаркета "Магнит", расположенного на
земельном участке с кадастровым номером 23:43:0137001:16401 по
улице им.Симиренко, 14/1 в Прикубанском внутригородском
округе города Краснодара"**

ЮГА-044-2017-ЛО-ПМТ

ООО «ЮГ ГЕО Альянс»
Краснодар, 2017

Заказчик: АО «Тандер»

Подрядчик: ООО «ЮГ ГЕО Альянс»

ДОКУМЕНТАЦИЯ ПО ПЛАНИРОВКЕ ТЕРРИТОРИИ
(ПРОЕКТ МЕЖЕВАНИЯ ТЕРРИТОРИИ)

ТОМ 3

Утверждаемая часть

для размещения линейного объекта "Сети электроснабжения и ливневой канализации в целях инженерно-технического обеспечения гипермаркета "Магнит", расположенного на земельном участке с кадастровым номером 23:43:0137001:16401 по улице им.Симиренко, 14/1 в Прикубанском внутригородском округе города Краснодара"

ЮГА-044-2017-ЛО-ПМТ

Генеральный директор

Е.В. Захаров

ГИП

А.В. Яценко

ООО «ЮГ ГЕО Альянс»
Краснодар, 2017

СОСТАВ ПРОЕКТА

Проект планировки линейного объекта.

ТОМ 1 Основная часть проекта планировки территории.

Положение о размещении линейных объектов.

Проект планировки территории. Графическая часть:

№ п/п	Наименование чертежа	Масштаб	Марка чертежа
	Чертеж красных линий	1:2000	ППТ
	Чертеж границ зон планируемого размещения линейных объектов	1:1000	ППТ

ТОМ 2 Материалы по обоснованию проекта планировки территории.

Пояснительная записка.

Графические материалы:

№ п/п	Наименование чертежа	Масштаб	Марка чертежа
	Схема расположения элементов планировочной структуры	1:20000	ППТ
	Схема использования территории в период подготовки проекта планировки территории	1:2000	ППТ
	Схема организации улично-дорожной сети и движения транспорта	1:2000	ППТ
	Схема вертикальной планировки территории	1:2000	ППТ
	Схема границ территории объектов культурного наследия	1:20000	ППТ
	Схема границ зон с особыми условиями использования территории	1:20000	ППТ
	Схема границ территорий, подверженных риску возникновения чрезвычайных ситуаций природного и техногенного характера	1:20000	ППТ
	Схема конструктивных и планировочных решений	1:2000	ППТ

ТОМ 3 Основная часть проекта планировки территории.

Пояснительная записка.

Графические материалы:

№ п/п	Наименование чертежа	Масштаб	Марка чертежа
	Чертеж межевания территории	1:1000	ПМТ
	План красных линий	1:2000	ПМТ

ТОМ 4 Материалы по обоснованию проекта межевания территории.

Пояснительная записка.

Графические материалы:

№ п/п	Наименование чертежа	Масштаб	Марка чертежа
	Чертеж межевания территории (Материалы по обоснованию)	1:10000	ПМТ
	Чертеж межевания территории (Материалы по обоснованию)	1:2000	ПМТ

Инв. N подл. Подп. и дата Взам. инв. N

Изм.	Кол.уч.	Лист	№ док.	Подп.	Дата



ЮГА-044-2017-ЛО-ППТ

Лист

3

Пояснительная записка

Содержание

1.	Исходные данные.....	5
1.1.	Общие сведения.....	5
1.2.	Основания, исходные данные и условия для подготовки документации по планировке территории.....	6
2.	Описание природно-климатических условий территории.....	6
2.1	местоположение.....	6
2.2	климат.....	7
2.3	геолого-литологическое строение и гидрогеологические условия.....	13
2.4	физико-механические свойства грунтов.....	14
3.	Описание маршрута прохождения линейного объекта по территории района строительства.....	16
	Сети электроснабжения и ливневой канализации в целях инженерно-технического обеспечения гипермаркета "магнит", расположенного на земельном участке с кадастровым номером 23:43:0137001:16401 по улице им.Симиренко, 14/1 в прикубанском внутригородском округе города Краснодара.....	16
4.	Описание принципиальных проектных решений.....	16
5.	Сведения об исходных земельных участках, из которых образуются земельные участки для размещения объекта.....	17
6.	Перечень и сведения о площади образуемых земельных участков, которые будут отнесены к территориям общего пользования или имуществу общего пользования.....	19
	Данным проектом планировки и проектом межевания территории не предусматривается образование земельных участков территории общего пользования или имущества общего пользования, в том числе в отношении которых предполагаются резервирование и (или) изъятие для государственных или муниципальных нужд.....	19
7.	Каталог координат границ земельных участков зоны размещения объекта.....	19
8.	Сведения о красных линиях.....	24
9.	Учет ограничений использования территории в зонах с особыми условиями использования территорий, на особо охраняемых природных территориях.....	25
10.	Территория объектов историко-культурного наследия.....	26
11.	Результаты инженерных изысканий.....	26
12.	Нормативные документы.....	26



1. Исходные данные

1.1. Общие сведения

Документация по планировке территории линейного объекта "Сети электроснабжения и ливневой канализации в целях инженерно-технического обеспечения гипермаркета "Магнит", расположенного на земельном участке с кадастровым номером 23:43:0137001:16401 по улице им.Сумиренко, 14/1 в Прикубанском внутригородском округе города Краснодара" разработана ООО «ЮГ ГЕО Альянс» (свидетельство о допуске к определённому виду или видам работ, которые оказывают влияние на безопасность объектов капитального строительства №1301.02-2016-2311151140-П-177 от 03.03.2016 г.) в соответствии с требованиями действующих норм и правил, инструкций и государственных стандартов, в том числе по взрыво- и пожароопасности, экологических и санитарно-гигиенических норм, действующих на территории РФ, и обеспечивает безопасную для здоровья людей эксплуатацию объекта при соблюдении предусмотренных в проекте мероприятий.

Подготовка проекта планировки территории осуществляется в соответствии со статьей 42 Градостроительного кодекса Российской Федерации, в целях обеспечения устойчивого развития территории, выделения элементов планировочной структуры, предназначенных для размещения линейного объекта.

Проект межевания территории разрабатывается в соответствии со статьей 43 Градостроительного кодекса Российской Федерации в целях определения местоположения границ образуемых и изменяемых земельных участков для размещения линейного объекта.

Проект планировки территории разработан в соответствии с документацией территориального планирования МО г. Краснодар (генеральный план муниципального образования город Краснодар), разработанный ОАО ТИЖГП «Краснодаргражданпроект» и утвержденный постановлением администрации муниципального образования город Краснодар от 26.01.2012 № 25, положения о характеристиках планируемого развития территории, в том числе плотности и параметрах застройки территории и характеристиках развития систем социального, транспортного обслуживания и инженерно-технического обеспечения, необходимых для развития территории, изменениям не подлежат.

В соответствии с частью 3 статьи 41.1 Градостроительного кодекса Российской Федерации подготовка проекта планировки территории и проекта межевания территории выполнена в соответствии с системой координат, используемой для ведения государственного кадастра недвижимости, в системе координат – МСК 23.

1.2. Основания, исходные данные и условия для подготовки документации по планировке территории

Основаниями, исходными данными и условиями для подготовки документации по планировке территории "Сети электроснабжения и ливневой канализации в целях инженерно-технического обеспечения гипермаркета "Магнит", расположенного на земельном участке с кадастровым номером 23:43:0137001:16401 по улице им.Симиренко, 14/1 в Прикубанском внутригородском округе города Краснодара" являются следующие документы:

1. Постановление администрации муниципального образования город Краснодар от 05.10.2017 г. №4477, «О разрешении подготовки документации по планировке территории (проекта планировки территории и проекта межевания территории) для размещения линейного объекта (сети электроснабжения и ливневой канализации) в целях инженерно-технического обеспечения гипермаркета "Магнит", расположенного на земельном участке с кадастровым номером 23:43:0137001:16401 по улице им.Симиренко, 14/1 в Прикубанском внутригородском округе города Краснодара";

2. Письмо Департамента архитектуры и градостроительства администрации муниципального образования город Краснодар, от 25.08.2017 №29/8673-1, со сведениями информационной системы обеспечения градостроительной деятельности (ИСОГД) муниципального образования город Краснодар, на земельный участок по ул. им.Симиренко, 14/1 в Прикубанском внутригородском округе города Краснодара;

3. Письмо Управления государственной охраны объектов культурного наследия администрации Краснодарского края, от 18.09.2017 г. №78-8055/17-01-19, о предоставлении информации об объектах культурного наследия, расположенных на земельном участке площадью 0,17 га для размещения линейного объекта электроснабжение производственной базы по адресу: г. Краснодар, Прикубанский внутригородской округ, ул. Круговая, 4;

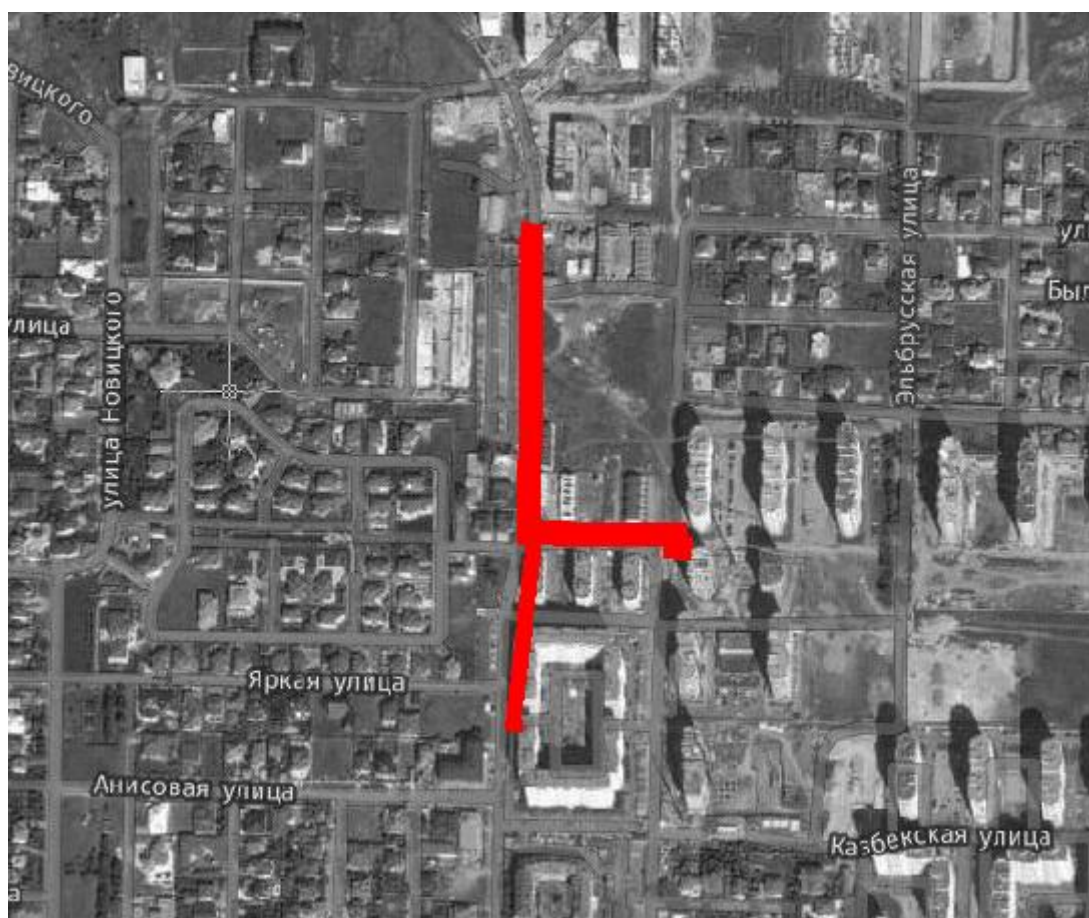
4. Заключение Отдела геологии и лицензирования по Краснодарскому краю, от 22.09.2017 г. № КК-КК-ЮФО-08-31/1638 для проектируемого объекта: "Сети электроснабжения и ливневой канализации в целях инженерно-технического обеспечения гипермаркета "Магнит", расположенного на земельном участке с кадастровым номером 23:43:0137001:16401 по улице им.Симиренко, 14/1 в Прикубанском внутригородском округе города Краснодара"

2. Описание природно-климатических условий территории

2.1 Местоположение

Проектируемый линейный объект расположен в Краснодарском крае, г. Краснодар, Прикубанский внутригородской округ, ул. им. Симиренко.

В геоморфологическом отношении участок расположен на поверхности III надпойменной, правобережной террасы р. Кубань.



Обзорная схема – 2.1.

2.2 Климат

По климатическому районированию для строительства сети электро-снабжения относится к району III Б (согласно СНиП 23-01-99).*

Важным фактором, влияющим на климат района, является циркуляция атмосферы. Здесь преобладают массы континентального воздуха умеренных широт. Приходящие извне воздушные массы атлантического, арктического и тропического происхождения обычно бывают уже в значительной степени трансформированными и вскоре окончательно перерождаются в континентальный воздух умеренных широт, что и обуславливает умеренно-континентальный климат района.

Установлению мягкой, неустойчивой, с длительными оттепелями и значительными кратковременными понижениями температур воздуха зимы способствует открытость района для вторжения холодных и теплых воздушных масс.

Весна ранняя, влажная, с возвратами холодов. Циклоническая деятельность и меридиональный обмен воздушных масс весной и в начале лета обуславливает заметное увеличение числа гроз и ливневых дождей в этот период.

Устойчивая, жаркая, сухая погода летом периодически нарушается прорывами западных и южных циклонов, вызывающих сильные ливневые дожди. Ослабление межширотного обмена в июле-августе и вторжение континентального тропического воздуха степей и пустынь обеспечивает сухую жаркую погоду летом и устойчивую тёплую – осень.

Прорывы западных и южных циклонов редко нарушают такую погоду сильными ливневыми осадками.

Среднегодовая температура воздуха за многолетний период составляет 11,2оС. Среднемесячная температура самого холодного месяца, января, составляет минус 1,1оС, самого теплого, июля – 23,4оС.

Абсолютный максимум температуры воздуха достигает 42оС, абсолютный минимум – минус 36оС. Амплитуда колебания абсолютных температур воздуха 78оС. Средняя годовая минимальная температура воздуха – минус 24,7оС (Таблица 2.2.1).

Таблица 2.2.1

Характеристика	I	II	III	IV	V	VI	VII	VIII	IX	X	XI	XII	Год
Температура воздуха, оС													
Средняя	1,1	0,3	0,5	1,5	7,0	0,8	3,4	2,8	7,7	1,5	5,6	1,2	11,2
Абс. минимум	36	33	26	10	2	4	8	4	-2	-10	-23	-29	-36
Абс. максимум	1	2	9	5	4	8	1	2	7	4	0	3	2
Температура почвы, оС													
Средняя	1	0	5	4	1	6	9	7	0	2	6	1	3
Абс. максимум	3	3	4	4	1	6	7	6	6	6	6	5	7
Абс. минимум	34	36	32	8	1	3	7	4	3	12	20	29	36
Осадки, мм													
Средняя сумма	7	0	3	3	4	5	8	2	1	5	6	3	97
Макс. суточная сумма	1	8	5	6	4	07	7	2	8	7	3	7	07

Устойчивый переход средней суточной температуры воздуха ниже 0оС происходит во второй половине декабря, выше 0оС – во второй половине февраля.

Число дней с температурой, превышающей 0оС – 298. Число дней с температурой ниже 0оС – 67.

Первые заморозки отмечаются во второй половине октября. В отдельные годы заморозки возможны во второй половине сентября.

Зима устанавливается обычно во второй половине декабря и длится немногим более двух месяцев.

Расчетные температуры наружного воздуха по МС Краснодар холодного периода года:

1) наиболее холодных суток обеспеченностью 98% (повторяемостью один раз в 50 лет) – минус 27оС, обеспеченностью 92% (один раз в 12,5 лет) – минус 23оС;

2) наиболее холодной пятидневки обеспеченностью 98% – минус 23оС, обеспеченностью 92% – минус 19оС;

3) средняя температура воздуха обеспеченностью 94% (повторяемостью один раз в 16,7 лет), которая соответствует температуре воздуха наиболее холодного периода (зимняя вентиляция) – минус 7оС;

4) средняя суточная амплитуда температуры наиболее холодного месяца 8,1оС;

5) продолжительность периода со среднесуточной температурой воздуха ниже 0оС – 49 дней, средняя температура периода – минус 1,2оС;

6) продолжительность периода со среднесуточной температурой воздуха ниже 8оС – 149 дней, средняя температура периода – 2,0оС;

7) продолжительность периода со средней суточной температурой воздуха ниже 10оС – 168 дней, средняя температура периода – 2,8оС.

Расчетные температуры воздуха тёплого периода года:

1) температура воздуха обеспеченностью 95% (повторяемостью один раз в 20 лет) – 27,4оС, обеспеченностью 98% (один раз в 50 лет) – 31,1оС;

2) средняя максимальная температуры воздуха наиболее тёплого месяца 29,8оС;

3) средняя суточная амплитуда температуры наиболее тёплого месяца 13,2оС;

Среднегодовая температура поверхности почвы 13оС. Абсолютная максимальная температура на почве составляет 67оС, абсолютная минимальная – минус 36оС.

Первые заморозки на почве осенью отмечены в начале второй декады октября, последние заморозки весной – в третьей декаде апреля. Средняя продолжительность безморозного периода на почве 175 дней.

Период, в который отмечается промерзание почвы – декабрь–март.

Нормативная глубина сезонного промерзания грунта (под оголенной поверхностью), составляет 80 см (согласно п. 2.27 СНиП 2.02.01–83*).

Среднегодовое количество осадков 697 мм. В тёплый период года, с апреля по октябрь, выпадает 398 мм осадков (57% от годового количества осадков), в холодный, с ноября по март – 299 мм (43%). Суммы осадков год от года могут заметно отклоняться от среднего значения. Зимой осадки выпадают в виде дождя и мокрого снега. Наибольшее среднемесячное количество осадков выпадает в июне–июле и ноябре–декабре, наименьшее – в сентябре. Режим выпадения летних осадков часто ливневой. Суточный максимум осадков 107 мм (Краснодар – июнь 1970 г).

Нередко дожди сопровождаются грозами, иногда градом. Среднее число дней в году с грозами – 30, наибольшее – 53. Средняя продолжительность гро-

зы за год 60 часов. Грозы возможны в любое время года, но чаще бывают с мая по август. Среднее число дней в году градом – 1,4, наибольшее – 5.

Снежный покров бывает ежегодно, но отличается неустойчивостью. Устойчивого снежного покрова не бывает в 72% случаев.

В период предзимья, вследствие частой смены температуры воздуха, происходит неоднократная смена похолоданий с установлением снежного покрова и оттепелей с полным сходом снега.

Средняя дата появления снежного покрова 5 декабря. Вследствие отсутствия устойчивого снежного покрова более чем в 50% зим, средние даты его образования и разрушения не приводятся. Среднее число дней со снежным покровом 38. Средняя дата схода снежного покрова 13 марта.

Средняя декадная высота снежного покрова на открытой местности, из наибольших – 13 см, максимальная декадная из наблюдений – 71 см.

Средняя плотность снега на открытой местности при наибольшей декадной высоте – 0,17 г/см³; средний запас воды в снеге из наибольших за зиму – 46 мм; максимальный вес снегового покрова 5% обеспеченности – 1,13 кПа (МС Краснодар).

Возможны метели. Среднее число дней в году с метелью – 2, наибольшее – 13 дней. Период, в который бывают метели ноябрь–март. Преобладающими в течение года по МС Краснодар являются ветры северо-восточного и восточного направлений, однако в летние месяцы увеличивается повторяемость ветров юго-западного, западного и северо-западного направления. Роза ветров по МС Краснодар представлена на рис. 1.

Среднегодовая скорость ветра 2,6 м/с, максимальная – 40 м/с. Средняя месячная, годовая и наибольшая скорости ветра приведены в таблице 2.2.2.

Таблица 2.2.2.

Характеристика	I	II	III	IV	V	VI	VII	VIII	IX	X	XI	XII	Год
Ветер, м/с													
Средняя	2,8	3,1	3,4	3,1	2,8	2,5	2,4	2,3	2,2	2,3	2,5	2,7	2,6
Максимальная	34	28	40	25	20	17	18	17	20	28	17	20	40

Наибольшие скорости ветра (м/с) различной вероятности приведены в таблице 2.2.3.

Таблица 2.2.3

Скорость ветра (м/с), возможная 1 раз в		
5 лет	10 лет	15 лет
22	28	32

Среднее число дней за год со скоростью ветра > 15 м/с – 1,7, наибольшее – 52. Среднее и наибольшее число дней со скоростью ветра > 15 м/с приведено в таблице 2.2.4.

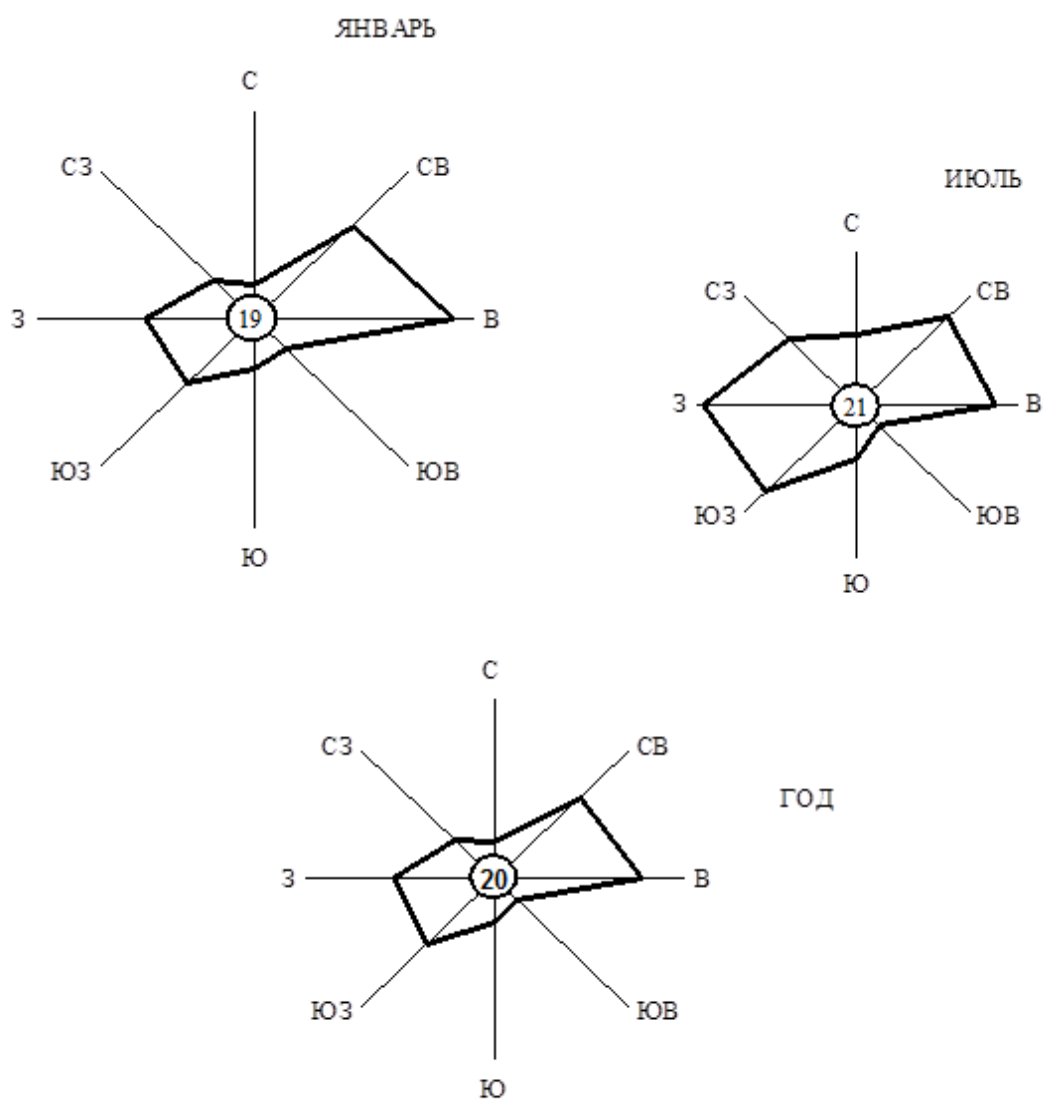
Таблица 2.2.4

Характеристика	I	II	III	IV	V	VI	VII	VIII	IX	X	XI	XII	Год
Число дней со скоростью > 15 м/с													
Среднее	2,1	2,1	3,3	2,2	1,2	0,6	0,6	0,7	0,9	1,0	1,1	1,6	1,7
Наибольшее	12	7	11	12	8	7	6	6	5	7	7	8	52

Месячная и годовая повторяемость направлений ветра и штилей (%), приведены в таблице 2.2.5.

Таблица 2.2.5.

Месяц	С	СВ	В	ЮВ	Ю	ЮЗ	З	СЗ	Ш-ль
I	5	19	27	6	7	13	15	8	19
II	4	20	27	6	6	15	14	8	15
III	5	21	28	5	6	14	14	7	16
IV	5	16	25	5	8	19	14	8	16
V	4	16	21	6	8	19	17	9	18
VI	6	14	18	5	9	21	18	9	20
VII	9	16	17	4	7	16	19	12	21
VIII	9	19	21	5	7	12	16	11	23
IX	7	20	23	4	6	14	16	10	26
X	7	21	25	4	6	13	16	8	28
XI	5	20	28	6	7	13	13	8	24
XII	5	21	24	6	8	15	13	8	19
Год	6	19	23	5	7	15	16	9	20



МЕСЯЦ	С	СВ	В	ЮВ	Ю	ЮЗ	З	СЗ	ШТИЛЬ
ЯНВАРЬ	5	19	27	6	7	13	15	8	19
ИЮЛЬ	9	16	17	4	7	16	19	12	21
ГОД	6	19	23	5	7	15	16	9	20

Рис.1 Повторяемость (%) направлений ветра и число дней со штилем (цифра в кружке), Краснодар.

Туманы возможны в любое время года, максимум их бывает в период с октября по март. Среднее число дней в году с туманами 27, наибольшее-54. Туманы большей частью непродолжительные и образуются в утренние часы. Среднее и наибольшее число дней с туманом приведено в таблице 2.2.6.

Таблица 2.2.6

Инв. N подл. Подп. и дата Взам. инв. N

Изм.	Кол.уч	Лист	№ док.	Подп.	Дата



Характеристика	I	II	III	IV	V	VI	VII	VIII	IX	X	XI	XII	Год
Число дней с туманами													
Среднее	4	3	2	2	1	0,5	0,4	0,4	2	4	4	5	27
Наибольшее	10	12	9	5	5	3	3	3	6	10	12	12	54

Зимы сопровождаются гололёдно-изморозевыми явлениями. Число дней в году с гололёдно-изморозевыми явлениями приведено в таблице 2.2.7.

Таблица 2.2.7.

Характер отложений	Число дней
Гололёд	3,0
Изморозь	4,0
Мокрый снег	1,0
Сложное отложение	1,0

Максимальная величина отложений на один погонный метр провода по большому и малому диаметрам и максимальный вес отложений по наблюдениям МС Краснодар приведены в таблице 2.2.8.

Таблица 2.2.8

Характер отложений	Максимальная величина отложения, мм		Вес отложений на 1 пог. метр, г
	большой диаметр	малый диаметр	
Гололёд	26	20	304
Изморозь	24	23	160
Мокрый снег	115	95	752
Сложное отложение	17	15	64

Наибольшая непрерывная продолжительность обледенения: при гололеде – 175 часов, при изморози – 46 часов.

Нормативная толщина стенки гололёда (приведённая к плотности 0,9 г/см³, на проводе диаметром 10 мм и высоте подвеса 10 м), повторяемостью один раз в 10 лет – 30 мм.

Согласно СНКК 20-302-2002 г. Краснодар относится к III ветровому району с расчетным значением ветрового давления 0,45 кПа.

2.3 Геолого-литологическое строение и гидрогеологические условия

Геолого-литологический разрез приводится по ближайшей скважине с-1 [1] с абс. отметкой 33,20 м. до глубины 10,0 м и представлен следующими разностями грунтов (сверху вниз):

Почва (eQIV) темно-бурая, глинистая, полутвердая, с корнеходами, червеходами. Распространена до глубины 1,7 м, мощность 1,7 м.

Золово-делювиальные отложения (vd Q_{III}) представлены:

-суглинками твердыми и полутвердыми тяжелыми, светло-коричневого цвета, лессовидными, с карбонатными стяжениями типа «белоглазка». Распространены по всему участку под почвой до глубины 8,0 м.

Аллювиальные отложения (a Q_{II}) представлены:

- песками мелкими насыщенными водой. Залегают до вскрытой глубины 10,0 м.

Максимальная видимая мощность, до изученной глубины (10.0 м).

ИГЭ - 1 (e_{IV}) - Почва суглинистая твердая;

ИГЭ - 2 (vd_{III-IV}) - Суглинок твердый просадочный;

ИГЭ - 3 (vd_{III-IV}) - Суглинок полутвердый;

ИГЭ - 4 (a_{1II-I}) - Песок мелкий, неоднородный, средней плотности, насыщенный водой.

Установившийся уровень грунтовых вод в период изысканий (2012-2015г.) зафиксированы на глубине 7,0 м.

Наивысший уровень подземных вод ожидается на отметке 26,0 м. (абс.).

К специфическим грунтам относятся - ИГЭ-1 (Суглинок твердый, просадочный):

ИГЭ - 1 (vd_{III-IV}) - Суглинок твердой консистенции, макропористый, с включениями карбонатов до 10%, слабовлажный.

Модуль общей деформации E₀ при естественной влажности грунта в интервале нагрузок 0.10-0.20 МПа равен 27,0 МПа, в водонасыщенном состоянии - 10 МПа.

Тип грунтовых условий по просадочности - I.

Нормативная глубина промерзания грунтов 0,8 м (СНиП 2.01.01-82).

2.4 Физико-механические свойства грунтов

На участке выделено 4 инженерно-геологических элемента (ИГЭ). Нормативные и расчетные значения физико-механических свойств ИГЭ приведены в таблице 2.4.1.

Таблица 2.4.1

Нормативные и расчетные Физико-механические характеристики грунтов				
Характеристики Нормативные	Номер ИГЭ			
	1	2	3	4
	Почва суглинистая твердая	Суглинок твердый	Суглинок полутвердый	Песок мелкий насыщенный водой средний

		просадочный.		
Влажность природная, д.е.	0,21	0,16	0,19	-
на границе текучести, д.е.	0,40	0,34	0,28	-
на границе раската, д.е.	0,24	0,22	0,19	-
Число пластичности	0,16	0,12	0,09	-
Показатель текучести	<0	<0	0,15	-
Коэффициент водонасыщения	0,75	0,59	0,80	-
Плотность част, грунта, т/м³	2,71	2,70	2,68	-
Плотность грунта, т/м³	1,87	1,81	1,92	2,05
Плотность сухого грунта, т/м³	1,56	1,56	1,60	1,70
Коэффициент пористости e	0,746	0,735	0,67	0,537
Относительная деформация просадочности, д.е.	-	0,027	-	-
Начальное просадочное давление, кПа	-	140	-	-
Удельное сцепление, кПа	40	19	16	-
Угол внутреннего трения ср, град.	21	21	23	35
Модуль общ. деформации E в естеств. состоянии, МПа	21	27	23	35
водонасыщенном состоянии, МПа	-	10	-	-
Категория грунтов по сейсмическим свойствам	II	II	II	III
Расчетные значения по несущей способности ($\alpha = 0.95$)				
Удельное сцепление? кПа	31	12	11	-
Коэффициент безопасности	1,408	1,5	1,44	-
Угол внутреннего трения, град	19	18	22	28
Коэффициент безопасности	1,11	1,15	1,06	1,15
Плотность грунта	1,83	1,77	1,88	2,00
Коэффициент безопасности	1,02	1,02	1,02	1,01
По деформациям ($\alpha = 0.85$)				
Удельное сцепление, кПа	36	16	13	-
Коэффициент безопасности	1,2	1,15	1,23	-
Угол внутреннего трения, град.	20	21	22	33
Коэффициент безопасности	1,065	1,0	1,038	1,00
Плотность грунта	1,85	1,79	1,90	2,00
Коэффициент безопасности	1,01	1,01	1,01	1,01



3. Описание маршрута прохождения линейного объекта по территории района строительства

Сети электроснабжения и ливневой канализации в целях инженерно-технического обеспечения гипермаркета "Магнит", расположенного на земельном участке с кадастровым номером 23:43:0137001:16401 по улице им.Симиренко, 14/1 в Прикубанском внутригородском округе города Краснодара.

4. Описание принципиальных проектных решений

До начала строительства необходимо получить в установленном порядке разрешение на выполнение предусмотренных рабочим проектом строительно - монтажных работ. Производство земляных работ в непосредственной близости от действующих подземных коммуникаций и опор освещения допускается только при наличии письменного разрешения организаций, эксплуатирующих эти сооружения, и в присутствии ее представителей.

Участки производства земляных работ с целью предотвращения несчастных случаев должны ограждаться инвентарными щитами. Перед местами производства работ, требующих осторожного движения транспорта, должны быть установлены знаки, в соответствии с правилами уличного движения.

При производстве земляных работ должны быть приняты меры для предотвращения возможных повреждений существующих сооружений - проектом предусмотрена ручная разработка траншей и котлованов обозначенных на плане как приёмные и рабочие, прокладка кабельных линий КЛ-10кВ осуществляется методом направленного бурения пилотной скважины по заданной проектом трассе, через котлованы.

Траншеи и котлованы после укладки КЛ - 10 кВ необходимо засыпать с послойным трембованием. Уплотнение должно быть таким, чтобы исключалась возможность усадки в дальнейшем. Оставшаяся после засыпки земля должна вывозиться в специально отведенные места.

До начала прокладки кабельной линии КЛ - 10 кВ должны быть полностью завершены строительные работы по устройству трубной канализации.

Проектируемые кабельные линии 10 кВ прокладываются в земле в соответствии с указаниями типовой серии А5-92-13, А5-92-32. По территории гипермаркета «Магнит», кабельная линия прокладывается в земле в траншее на глубине не менее 1,0 м от поверхности земли, в слое песка толщиной 0,4 м. По всей длине траншеи кабельная линия защищается от механических повреждений трубой ПНД/ПВД 110мм, а в

местах пересечения с подземными коммуникациями и с проезжей частью улиц защита выполняется в трубе ПНД 125мм ПЭ 100 SDR 21 по всей длине прокола.

Кабели на трассе при тяжении должны перемещаться по роликам (за исключением участков в трубах). Для уменьшения усилий тяжения при протягивании кабеля через трубы его следует покрывать смазкой.

В местах установки соединительных муфт компенсаторы располагать в вертикальной плоскости ниже уровня прокладки кабелей.

В соответствии со СНиП 3.05.06-85 «Электротехнические устройства» каждая кабельная линия должна быть промаркирована и иметь свой номер (на кабелях устанавливаются бирки). Бирки следует устанавливать у концевых муфт, у каждой соединительной муфты.

Дополнительные указания по прокладке кабелей и по выполнению пересечений с подземными коммуникациями приведены в рабочих чертежах кабельных линий.

Сметная стоимость на восстановление покрытий подлежит учету после заключения договора с подрядной организацией занимающейся восстановлением покрытия.

5. Сведения об исходных земельных участках, из которых образуются земельные участки для размещения объекта

Проектом планировки и межевания территории предусмотрено образование земельных участков из состава земель населенных пунктов, в рамках проекта «Сети электроснабжения и ливневой канализации в целях инженерно-технического обеспечения гипермаркета «Магнит», расположенного на земельном участке с кадастровым номером 23:43:0137001:16401 по улице им.Сумиренко, 14/1 в Прикубанском внутригородском округе города Краснодара». Подробная информация о земельных участках, образуемых для размещения линейного объекта, приведена в таблице 14

Общая площадь образуемых земельных участков государственной неразграниченной собственности для размещения линейного объекта в границах кадастровых кварталов 23:43:0137031, 23:43:0137001 – 2930 кв.м. Общая площадь образуемых частей земельных участков из земель сторонних землепользователей для размещения линейного объекта – 3784 кв.м.

Таблица 14 – Ведомость частей земельных участков образуемых для размещения линейного объекта:

Инв. N подл. Подп. и дата Взам. инв. N

Изм.	Кол.уч.	Лист	№ док.	Подп.	Дата



ЮГА-044-2017-ЛО-ППТ

Лист

17

№ п/п	№ участка для размещения объекта	Кадастровый номер земельного участка	Площадь образуемых земельных участков для размещения объекта и частей земельных участков для установления сервитута, кв.м.	Адрес	Категория	Разрешенное использование исходных земельных участков	Разрешенное использование образуемых земельных участков/обременение образуемых частей земельных участков, установленное проектом планировки территории	Вид права	Правообладатель	Лицо, в пользу которого устанавливается сервитут/изъятие	Возможные способы образования земельных участков
Общая площадь образуемых земельных участков государственной неразграниченной собственности для размещения линейного объекта в границах кадастровых кварталов 23:43:0137031, 23:43:0137001 – 2930 кв.м, в том числе:											
Общая площадь образуемых земельных участков государственной неразграниченной собственности для размещения линейного объекта в границах кадастрового квартала 23:43:0137001 – 2907 кв.м, в том числе:											
1	23:43:0137001:391	в границах кадастрового квартала 23:43:0137001	2907	Краснодарский край, г.Краснодар, Прикубанский внутригородской округ	Земли населённых пунктов	-	Коммунальное обслуживание	Государственная неразграниченная собственность	Государственная неразграниченная собственность	АО "Тандер"	Образование из государственной или муниципальной собственности
Общая площадь образуемых земельных участков государственной неразграниченной собственности для размещения линейного объекта в границах кадастрового квартала 23:43:0137031 – 23 кв.м, в том числе:											
2	23:43:0137031:391	в границах кадастрового квартала 23:43:0137031	23	Краснодарский край, г.Краснодар, Прикубанский внутригородской округ	Земли населённых пунктов	-	Коммунальное обслуживание	Государственная неразграниченная собственность	Государственная неразграниченная собственность	АО "Тандер"	Образование из государственной или муниципальной собственности
Общая площадь образуемых земельных участков для размещения линейного объекта в границах земельных участков сторонних землепользователей – 3784 кв.м, в том числе:											
3	23:43:0137000:840 0:чзу1	23:43:0137000:8400	1492	Краснодарский край, г. Краснодар, Прикубанский внутригородской округ, ул.им.Давыдова, 4/Б	Земли населённых пунктов	Для организации и подъездов	сервитут	данные отсутствуют	данные отсутствуют	АО "Тандер"	Образование части земельного участка
4	23:43:0137001:1295:чзу1	23:43:0137001:1295	1960	Краснодарский край, г. Краснодар, Прикубанский внутригородской округ, ул. им. Яна Полуяна и ул. им. Тургенева, жилой район "Солнечный"	Земли населённых пунктов	Для организации и подъездов	сервитут	не зарегистрирован	данные о правообладателе отсутствуют	АО "Тандер"	Образование части земельного участка
5	23:43:0137001:8396:чзу1	23:43:0137001:8396	11	Краснодарский край, г. Краснодар, Прикубанский внутригородской округ, пр-кт им. Константина Образцова, 2/Б	Земли населённых пунктов	Общественные здания административного назначения	сервитут	не зарегистрирован	данные о правообладателе отсутствуют	АО "Тандер"	Образование части земельного участка
6	23:43:0137004:1:чзу1	23:43:0137004:1	91	Краснодарский край, г. Краснодар, Прикубанский внутригородской округ, ул. Атарбекова, 1	Земли населённых пунктов	Для строительства многоэтажного жилого дома	сервитут	не зарегистрирован	данные о правообладателе отсутствуют	АО "Тандер"	Образование части земельного участка
7	23:43:0137004:119:чзу1	23:43:0137004:119	143	Краснодарский край, г. Краснодар, Прикубанский внутригородской округ, ул. Совхозная, 18	Земли населённых пунктов	Для эксплуатации 14-этажного 7-секционного жилого дома	сервитут	данные отсутствуют	данные отсутствуют	АО "Тандер"	Образование части земельного участка
8	23:43:0137004:165:чзу1	23:43:0137004:165	84	Краснодарский край, г. Краснодар, ЗАО Аэрофирма "Солнечная"	Земли населённых пунктов	Для сельскохозяйственного использования	сервитут	данные отсутствуют	данные отсутствуют	АО "Тандер"	Образование части земельного участка
9	23:43:0137004:165:чзу2		3								

Общая площадь образуемых земельных участков для размещения линейного объекта составляет 6714 м².



ЮГА-044-2017-ЛО-ППТ

Лист

18

Инв. № подл. Подп. и дата Взам. инв. №

Изм. Кол.уч Лист № док. Подп. Дата

6. Перечень и сведения о площади образуемых земельных участков, которые будут отнесены к территориям общего пользования или имуществу общего пользования

№ п/п	№ участка для размещения объекта	Кадастровый номер земельного участка	Площадь образуемых земельных участков	Ад-р-с	Категория	Разрешенное использование исходных земельных участков	Разрешенное использование образуемых земельных участков устанавливаемое проектом планировки территории/Вид обременения образуемых частей земельных участков	Общая площадь земельного участка согласно сведений ГКН, кв.м.	Вид права	Пра-вооб-ладатель
-------	----------------------------------	--------------------------------------	---------------------------------------	--------	-----------	---	---	---	-----------	-------------------

образуемых земельных участков, которые будут отнесены к территориям общего пользования или имуществу общего пользования, в том числе в отношении которых предполагаются резервирование и (или) изъятие для государственных или муниципальных нужд НЕТ

Данным проектом планировки и проектом межевания территории не предусматривается образование земельных участков территории общего пользования или имущества общего пользования, в том числе в отношении которых предполагаются резервирование и (или) изъятие для государственных или муниципальных нужд.

7. Каталог координат границ земельных участков зоны размещения объекта

Каталог координат характерны точек земельных участков в системе координат МСК-23				
23:43:0137001:3У1				
Название (номер) межевого знака	Дирекционные углы (град. мин. сек.)	Длина линии(м)	X координата	Y координата
1			482303,64	1376076,94
	91° 29' 40"	9,2		
2			482303,4	1376086,14
	179° 44' 33"	13,35		
3			482290,05	1376086,2
	179° 44' 58"	16,01		
4			482274,04	1376086,27
	179° 43' 46"	6,35		
5			482267,69	1376086,3
	180° 43' 13"	10,34		
6			482257,35	1376086,17
	180° 50' 08"	15,77		
7			482241,58	1376085,94
	180° 48' 08"	10		
8			482231,58	1376085,8
	180° 37' 51"	41,78		
9			482189,8	1376085,34
	180° 42' 11"	39,11		

10			482150,69	1376084,86
	180° 42' 58"	20		
11			482130,69	1376084,61
	180° 45' 11"	9,89		
12			482120,8	1376084,48
	180° 53' 43"	43,53		
13			482077,28	1376083,8
	180° 28' 01"	35,59		
14			482041,69	1376083,51
	180° 47' 37"	7,94		
15			482033,75	1376083,4
	180° 47' 05"	2,19		
16			482031,56	1376083,37
	180° 41' 23"	9,97		
17			482021,59	1376083,25
	180° 40' 49"	14,32		
18			482007,27	1376083,08
	186° 44' 25"	59,13		
19			481948,55	1376076,14
	272° 00' 16"	2		
20			481948,62	1376074,14
	6° 44' 14"	73,48		
21			482021,59	1376082,76
	269° 38' 19"	9,51		
22			482021,53	1376073,25
	1° 52' 23"	21,11		
23			482042,63	1376073,94
	2° 35' 52"	5,3		
24			482047,92	1376074,18
	0° 12' 03"	19,96		
25			482067,88	1376074,25
	0° 25' 15"	53,08		
26			482120,96	1376074,64
	0° 53' 39"	9,61		
27			482130,57	1376074,79
	0° 11' 53"	20,24		
28			482150,81	1376074,86
	0° 41' 53"	106,69		
29			482257,49	1376076,16
	0° 47' 27"	7,97		
30			482265,46	1376076,27
	279° 20' 41"	0,8		
31			482265,59	1376075,48
	2° 16' 05"	2,02		
32			482267,61	1376075,56
	99° 57' 50"	0,75		
33			482267,48	1376076,3
	0° 00' 00"	0,25		
34			482267,73	1376076,3
	359° 44' 03"	17,24		
35			482284,97	1376076,22

Инв. N подл.

Подп. и дата

Взам. инв. N

Изм.	Кол.уч.	Лист	№ док.	Подп.	Дата



ЮГА-044-2017-ЛО-ППТ

Лист

20

	2° 12' 31"	18,68		
1			482303,64	1376076,94
Площадь: 2906,698кв.м. Периметр: 733,16м.				
23:43:0137031:ЗУ1				
Название (номер) межевого знака	Дирекционные углы (град. мин. сек.)	Длина линии(м)	X коорди- ната	Y коорди- ната
36			481948,62	1376074,14
	92° 00' 16"	2		
37			481948,55	1376076,14
	186° 44' 10"	11,51		
38			481937,12	1376074,79
	271° 08' 24"	2,01		
39			481937,16	1376072,78
	6° 46' 04"	11,54		
36			481948,62	1376074,14
Площадь: 23,022кв.м. Периметр: 27,06м.				
23:43:01370001:8400:чзУ1				
Название (номер) межевого знака	Дирекционные углы (град. мин. сек.)	Длина линии(м)	X коорди- ната	Y коорди- ната
40			482031,57	1376084,48
	89° 35' 47"	4,26		
41			482031,6	1376088,74
	90° 52' 53"	2,6		
42			482031,56	1376091,34
	90° 54' 55"	13,77		
43			482031,34	1376105,11
	90° 55' 39"	21,62		
44			482030,99	1376126,73
	90° 55' 54"	21,52		
45			482030,64	1376148,25
	90° 55' 31"	21,67		
46			482030,29	1376169,92
	90° 56' 24"	13,41		
47			482030,07	1376183,33
	90° 56' 15"	33,61		
48			482029,52	1376216,94
	180° 49' 36"	11,09		
49			482018,43	1376216,78
	90° 55' 11"	4,36		
50			482018,36	1376221,14
	180° 55' 00"	10		
51			482008,36	1376220,98
	270° 50' 33"	14,28		
52			482008,57	1376206,7
	0° 40' 13"	11,11		
53			482019,68	1376206,83



	270° 57' 20"	15,59		
54			482019,94	1376191,24
	270° 55' 45"	75,84		
55			482021,17	1376115,41
	270° 46' 33"	30,28		
56			482021,58	1376085,13
	270° 18' 17"	1,88		
57			482021,59	1376083,25
	0° 41' 23"	9,97		
58			482031,56	1376083,37
	0° 47' 05"	2,19		
59			482033,75	1376083,4
	153° 38' 44"	2,43		
40			482031,57	1376084,48
Площадь: 1492,241кв.м. Периметр: 321,48м.				
23:43:0137001:1295:чзү1				
Название (номер) межевого знака	Дирекционные углы (град. мин. сек.)	Длина линии(м)	X коорди- ната	Y коорди- ната
60			482018,36	1376221,14
	90° 50' 52"	189,21		
61			482015,56	1376410,33
	71° 29' 34"	5,01		
62			482017,15	1376415,08
	161° 27' 23"	10		
63			482007,67	1376418,26
	251° 24' 11"	6,71		
64			482005,53	1376411,9
	270° 50' 57"	190,94		
65			482008,36	1376220,98
	0° 55' 00"	10		
60			482018,36	1376221,14
Площадь: 1960,035кв.м. Периметр: 411,87м.				
23:43:0137001:8396:чзү1				
Название (номер) межевого знака	Дирекционные углы (град. мин. сек.)	Длина линии(м)	X коорди- ната	Y коорди- ната
66			482021,57	1376084,77
	186° 44' 24"	14,4		
67			482007,27	1376083,08
	0° 40' 49"	14,32		
68			482021,59	1376083,25
	90° 45' 14"	1,52		
66			482021,57	1376084,77
Площадь: 10,885кв.м. Периметр: 30,24м.				
23:43:0137004:1:чзү1				

Инв. N подл. Подп. и дата Взам. инв. N

Изм.	Кол.уч.	Лист	№ док.	Подп.	Дата
------	---------	------	--------	-------	------



ЮГА-044-2017-ЛО-ППТ

Название (номер) межевого знака	Дирекционные углы (град. мин. сек.)	Длина линии(м)	X коорди- ната	Y коорди- ната
69			481935,43	1376072,58
	88° 17' 55"	2,02		
70			481935,49	1376074,6
	186° 44' 16"	55,23		
71			481880,64	1376068,12
	1° 06' 06"	1,04		
72			481881,68	1376068,14
	1° 07' 04"	2,05		
73			481883,73	1376068,18
	1° 21' 30"	7,17		
74			481890,9	1376068,35
	358° 22' 13"	7,03		
75			481897,93	1376068,15
	6° 44' 14"	37,76		
69			481935,43	1376072,58
Площадь: 91,152кв.м. Периметр: 112,3м.				
23:43:0137004:119:чзз1				
Название (номер) межевого знака	Дирекционные углы (град. мин. сек.)	Длина линии(м)	X коорди- ната	Y коорди- ната
76			481852,67	1376067,52
	96° 36' 34"	71,94		
77			481844,39	1376138,98
	186° 50' 34"	1,01		
78			481843,39	1376138,86
	186° 20' 25"	1		
79			481842,4	1376138,75
	276° 37' 08"	71,75		
80			481850,67	1376067,48
	1° 08' 45"	2		
76			481852,67	1376067,52
Площадь: 143,486кв.м. Периметр: 147,7м.				
23:43:0137004:165:чзз1				
Название (номер) межевого знака	Дирекционные углы (град. мин. сек.)	Длина линии(м)	X коорди- ната	Y коорди- ната
81			481897,93	1376068,15
	178° 22' 13"	7,03		
82			481890,9	1376068,35
	181° 21' 30"	7,17		
83			481883,73	1376068,18
	181° 07' 04"	2,05		
84			481881,68	1376068,14
	181° 06' 06"	1,04		

Инв. N подл.

Подп. и дата

Взам. инв. N

Изм.	Кол.уч.	Лист	№ док.	Подп.	Дата
------	---------	------	--------	-------	------



ЮГА-044-2017-ЛО-ППТ

85			481880,64	1376068,12
	186° 44' 32"	27,85		
86			481852,98	1376064,85
	96° 37' 22"	2,69		
87			481852,67	1376067,52
	181° 08' 45"	2		
88			481850,67	1376067,48
	276° 35' 11"	4,88		
89			481851,23	1376062,63
	6° 44' 28"	47,03		
81			481897,93	1376068,15
Площадь: 84,189кв.м. Периметр: 101,74м.				
23:43:0137004:165:чзз2				
Название (номер) межевого знака	Дирекционные углы (град. мин. сек.)	Длина линии(м)	X коорди- ната	Y коорди- ната
90			481937,16	1376072,78
	91° 08' 24"	2,01		
91			481937,12	1376074,79
	186° 38' 55"	1,64		
92			481935,49	1376074,6
	268° 17' 55"	2,02		
93			481935,43	1376072,58
	6° 35' 40"	1,74		
90			481937,16	1376072,78
Площадь: 3,383кв.м. Периметр: 7,41м.				

8. Сведения о красных линиях

В рамках разработки документации по межеванию территории "Сети электроснабжения и ливневой канализации в целях инженерно-технического обеспечения гипермаркета "Магнит", расположенного на земельном участке с кадастровым номером 23:43:0137001:16401 по улице им.Симиренко, 14/1 в Прикубанском внутригородском округе города Краснодара" определены проектируемые красные линии.

Информация о существующих красных линиях была получена из письма Департамента архитектуры и градостроительства администрации муниципального образования город Краснодар, от 25.08.2017 №29/8673-1, со сведениями информационной системы обеспечения градостроительной деятельности (ИСОГД) муниципального образования город Краснодар, на земельный участок по ул. им. Симиренко, 14/1 в Прикубанском внутригородском округе города Краснодара.

Так же проектом предусмотрено проектирование красных линий, в соответствии с Градостроительным кодексом Российской Федерации.

Инв. N подл.	Подп. и дата	Взам. инв. N
--------------	--------------	--------------

Изм.	Кол.уч.	Лист	№ док.	Подп.	Дата
------	---------	------	--------	-------	------



Красные линии запроектированы и назначены согласно РДС 30-201-98. Инструкция о порядке проектирования и установления красных линий в городах и других поселениях Российской Федерации. В соответствии п. 3.6. Инструкции красные линии являются основой для разбивки и установления на местности других линий градостроительного регулирования, в том числе и границ землепользований.

9. Учет ограничений использования территории в зонах с особыми условиями использования территорий, на особо охраняемых природных территориях

Участок строительства, в соответствии со сведениями информационной системы обеспечения градостроительной деятельности муниципального образования город Краснодар от 25.08.2017 №29/8673-1, картой охранных зон аэродрома и аэропорта (Приложение №2 к Правилам землепользования и застройки на территории муниципального образования город Краснодар), картой водоохраных зон и водных объектов общего пользования (Приложение №4 к Правилам землепользования и застройки на территории муниципального образования город Краснодар), расположен в зонах с особыми условиями использования территории:

- Охранная зона 15, 30-км радиуса от контрольной точки аэродрома;
- Охранная зона водозаборов;
- Зона разворота воздушного транспорта;
- Шумовая охранный зона военного аэродрома;
- 3 пояс санитарной охраны водозаборов;
- Приаэродромная территория аэродрома "Краснодар-Центральный".

Так же в соответствии со сведениями Единого государственного реестра недвижимости проектирования объект и схем территориального планирования города Краснодара пересекает:

- Зоны рекреации и зеленых насаждений;
- Зона подлета воздушного транспорта
- Охранная зона водозаборов
- Второй пояс ЗСО (Зоны санитарной охраны)
- Зона ограничений объектов связи.

Иные охранные зоны отсутствуют.

Инв. N подл.	Подп. и дата	Взам. инв. N

Изм.	Кол.уч.	Лист	№ док.	Подп.	Дата



ЮГА-044-2017-ЛО-ППТ

Лист

25

10. Территория объектов историко-культурного наследия

В соответствии с заключением Управления государственной охраны объектов культурного наследия 18.09.2017 г. №78-8055/17-01-19, составленного по данным единого государственного реестра объектов культурного наследия, перечня выявленных объектов культурного наследия, материалам архива управления, объекты культурного наследия, объекты, обладающие признаками объектов культурного наследия, а также зоны их охраны на рассматриваемом земельном участке отсутствуют.

11. Результаты инженерных изысканий

Программа комплексных инженерных изысканий для стадии «проектная документация» по объекту: «Сети электроснабжения и ливневой канализации в целях инженерно-технического обеспечения гипермаркета "Магнит", расположенного на земельном участке с кадастровым номером 23:43:0137001:16401 по улице им.Симиренко, 14/1 в Прикубанском внутригородском округе города Краснодара» составлена на основании технического задания.

В соответствии с техническим заданием Заказчика необходимо выполнить следующие виды изысканий:

- инженерно-геодезические изыскания;
- инженерно-геологические изыскания;

Основными задачами инженерных изысканий являются: комплексное изучение природных и техногенных условий территории проектируемой трассы; уточнение инженерно-геологических условий и прогноз их изменений в период строительства и эксплуатации; получение материалов и данных, необходимых для разработки окончательных объемно-планировочных решений; расчетов оснований, фундаментов и конструкций сооружений; охране окружающей среды; рациональному природопользованию; обоснованию методов производства земляных работ в объеме, достаточном для обоснования проектных решений по строительству; мероприятий по инженерной защите территории и сооружений от опасных геологических и инженерно-геологических процессов, в соответствии с требованиями нормативных документов и техническим заданием.

12. Нормативные документы

В процессе разработки проекта использовались следующие материалы и нормативно - правовые документы:

Градостроительный кодекс РФ от 29.12.2004 г. №190-ФЗ;

Земельный кодекс РФ от 25.10.2001 г. №136-ФЗ;

Водный кодекс РФ от 03.06.2006 г. №74-ФЗ;
 Лесной кодекс РФ от 04.12.2006 г. №200-ФЗ;
 Схема территориального планирования Краснодарского края
 Федеральный закон от 21.12.1994 №68-ФЗ «О защите населения и
 территорий от чрезвычайных ситуаций природного и техногенного
 характера»

СНиП 2.07.01-89* «Градостроительство. Планировка и застройка городских
 и сельских поселений»

СНиП 3.02.01-87 «Земляные сооружения, основания и фундаменты»

СНиП 12-04-2002 «Безопасность труда в строительстве»

СНиП 12-01-2004 «Организация строительства»

СНиП 3.01.04-87 Приемка в эксплуатацию законченных строительством
 объектов. Основные положения.

СНиП 11-01-95 «Инструкция о порядке разработки, согласования,
 утверждения и составе проектной документации на строительство
 предприятий, зданий и сооружений»

СП 45.13330.2012 «Земляные сооружения, основания и фундаменты»

СП 42.13330.2011 «Градостроительство. Планировка и застройка городских
 и сельских поселений»

СП 45.13330.2012 «Земляные сооружения, основания и фундаменты.
 Актуализированная редакция» СНиП 3.02.01 – 87.

СП 104-34-96 «Производство земляных работ»

СП 131.13330.2012 «Строительная климатология»

ГОСТ 21.101-97 «Система проектной документации для строительства.
 Основные требования к проектной и рабочей документации»:

ГОСТ Р 52766-2007. «Дороги автомобильные общего пользования.
 Элементы обустройства. Общие требования»

ПОТ РО-45-009-2003. «Правила по охране труда при работах на линейных
 сооружениях кабельных линий передачи;

СП 165.1325800.2014 «Инженерно-технические мероприятия по гражданской
 обороне. Актуализированная редакция»

ОДМ 218.3.031-2013 «Методические рекомендации по охране окружающей
 среды при строительстве, ремонте и содержании автомобильных дорог»

Приложения

Инв. N подл.	Подп. и дата	Взам. инв. N	<div style="text-align: center;">  САМОРЕГУЛИРУЕМАЯ ОРГАНИЗАЦИЯ Ассоциация Основанная на членстве лиц, осуществляющая подготовку проектной документации объектов капитального строительства. «ОБЪЕДИНЕНИЕ ПРОЕКТИРОВЩИКОВ «ТОПЛИВНО-ЭНЕРГЕТИЧЕСКИЙ КОМПЛЕКС» (Регистрационный номер в государственном реестре саморегулируемых организаций Федеральной службы по экологическому, технологическому и атомному надзору СРО-П-177-29102012 от 29 октября 2012 г.) Адрес: 197342, Санкт-Петербург, ул. Сердобольская, д. 64, литер К, помещение 10Н, www.op-tek.ru </div>					
			г. Санкт-Петербург 03 марта 2016 г.					
СВИДЕТЕЛЬСТВО о допуске к определенному виду или видам работ, которые оказывают влияние на безопасность объектов капитального строительства								
№ 1301.02-2016-2311151140-П-177 Выдано члену саморегулируемой организации: Обществу с ограниченной ответственностью «ЮГ ГЕО Альянс» ОГРН: 1122311012856, ИНН: 2311151140, 350000, Россия, Краснодарский край, г. Краснодар, ул. им. 1 Мая дом 184 литер А								
Основание выдачи Свидетельства: Решение Совета Ассоциация «Объединение проектировщиков «Топливо-Энергетический комплекс», протокол № 590 от 03 марта 2016 г.								
Настоящее Свидетельство о допуске подтверждает право лица, которому оно выдано, выполнять работы по подготовке проектной документации, которые оказывают влияние на безопасность объектов капитального строительства, указанные в Приложении к настоящему Свидетельству.								
Начало действия с 03 марта 2016 г. Свидетельство без приложения не действительно. Свидетельство выдано без ограничения срока и территории его действия. Свидетельство выдано взамен ранее выданного № 1301.01-2015-2311151140-П-177 от 26 ноября 2015г.								
_____ Директор						_____ Д.С. Косолапов		

Инв. N подл. Подп. и дата Взам. инв. N

Изм.	Кол.уч	Лист	№ док.	Подп.	Дата



ЮГА-044-2017-ЛО-ППТ

Лист

28

ПРИЛОЖЕНИЕ 1.

К Свидетельству о допуске к
определенному виду
или видам работ по подготовке проектной документации, которые
оказывают влияние на безопасность объектов
капитального
строительства
от 03 марта 2016 г.
№ 1301.02-2016-2311151140-П-177

Виды работ, которые оказывают влияние на безопасность объектов капитального строительства, включая особо опасные и технически сложные объекты капитального строительства (кроме объектов использования атомной энергии), и о допуске к которым член Саморегулируемой организации Ассоциация «Объединение проектировщиков «Топливо-Энергетический Комплекс» Общество с ограниченной ответственностью «ЮГ ГЕО Альянс» Имеет Свидетельство

№	Наименование вида работ
1.	Работы по подготовке схемы планировочной организации земельного участка:
1.1.	Работы по подготовке генерального плана земельного участка
1.2.	Работы по подготовке схемы планировочной организации трассы линейного объекта
1.3.	Работы по подготовке схемы планировочной организации полосы отвода линейного сооружения
2.	Работы по подготовке архитектурных решений
3.	Работы по подготовке конструктивных решений
4.	Работы по подготовке сведений о внутреннем инженерном оборудовании, внутренних сетях инженерно-технического обеспечения, о перечне инженерно-технических мероприятий:
4.1.	Работы по подготовке проектов внутренних инженерных систем отопления, вентиляции, кондиционирования, противодымной вентиляции, теплоснабжения и холодоснабжения
4.2.	Работы по подготовке проектов внутренних инженерных систем водоснабжения и канализации
4.3.	Работы по подготовке проектов внутренних систем электроснабжения<*>
4.4.	Работы по подготовке проектов внутренних слаботочных систем<*>
4.5.	Работы по подготовке проектов внутренних диспетчеризации, автоматизации и управления инженерными системами
4.6.	Работы по подготовке проектов внутренних систем газоснабжения
5.	Работы по подготовке сведений о наружных сетях инженерно-технического обеспечения, о перечне инженерно-технических мероприятий:
5.1.	Работы по подготовке проектов наружных сетей теплоснабжения и их сооружений
5.2.	Работы по подготовке проектов наружных сетей водоснабжения и канализации и их сооружений
5.3.	Работы по подготовке проектов наружных сетей электроснабжения до 35 кВ включительно и их сооружений
5.4.	Работы по подготовке проектов наружных сетей электроснабжения не более 110 кВ включительно и их сооружений
5.5.	Работы по подготовке проектов наружных сетей Электроснабжение 110 кВ и более и их сооружений
5.6.	Работы по подготовке проектов наружных сетей слаботочных систем
5.7.	Работы по подготовке проектов наружных сетей газоснабжения и их сооружений
6.	Работы по подготовке технологических решений:
6.1.	Работы по подготовке технологических решений жилых зданий и их комплексов
6.2.	Работы по подготовке технологических решений общественных зданий и сооружений и их комплексов
6.3.	Работы по подготовке технологических решений производственных зданий и сооружений и их комплексов
6.4.	Работы по подготовке технологических решений объектов транспортного назначения и их



	комплексов
6.5.	Работы по подготовке технологических решений гидротехнических сооружений и их комплексов
6.6.	Работы по подготовке технологических решений объектов сельскохозяйственного назначения и их комплексов
6.7.	Работы по подготовке технологических решений объектов специального назначения и их комплексов
6.8.	Работы по подготовке технологических решений объектов нефтегазового назначения и их комплексов
6.9.	Работы по подготовке технологических решений объектов сбора, обработки, хранения, переработки и утилизации отходов и их комплексов
6.11.	Работы по подготовке технологических решений объектов военной инфраструктуры и их комплексов
6.12.	Работы по подготовке технологических решений объектов очистных сооружений и их комплексов
7.	Работы по разработке специальных разделов проектной документации:
7.1.	Инженерно-технические мероприятия по гражданской обороне
7.2.	Инженерно-технические мероприятия по предупреждению чрезвычайных ситуаций природного и техногенного характера
7.3.	Разработка декларации по промышленной безопасности опасных производственных объектов
7.4.	Разработка декларации безопасности гидротехнических сооружений
8.	Работы по подготовке проектов организации строительства, сносу и демонтажу зданий и сооружений, продлению срока эксплуатации и консервации<*>
9.	Работы по подготовке проектов мероприятий по охране окружающей среды
10.	Работы по подготовке проектов мероприятий по обеспечению пожарной безопасности
11.	Работы по подготовке проектов мероприятий по обеспечению доступа маломобильных групп населения
12.	Работы по обследованию строительных конструкций зданий и сооружений
13.	Работы по организации подготовки проектной документации, привлекаемым застройщиком или заказчиком на основании договора юридическим лицом или индивидуальным предпринимателем (генеральным проектировщиком)

Виды работ, которые оказывают влияние на безопасность объектов капитального строительства (кроме особо опасных и технически сложных объектов, объектов использования атомной энергии), и о допуске к которым член Саморегулируемой организации Ассоциации «Объединение проектировщиков «Топливо-Энергетический Комплекс» Общество с ограниченной ответственностью «ЮГ ГЕО Альянс» Имеет Свидетельство

№	Наименование вида работ
1.	Работы по подготовке схемы планировочной организации земельного участка:
1.1.	Работы по подготовке генерального плана земельного участка
1.2.	Работы по подготовке схемы планировочной организации трассы линейного объекта
1.3.	Работы по подготовке схемы планировочной организации полосы отвода линейного сооружения
12.	Работы по обследованию строительных конструкций зданий и сооружений



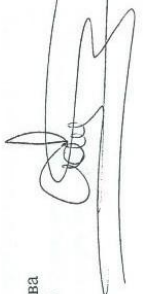
ПРИЛОЖЕНИЕ
к постановлению администрации
муниципального образования
город Краснодар
от 05.10.2017 № 4447

ЗАДАНИЕ
на выполнение инженерных изысканий
для подготовки документации по планировке территории (проекта
планировки территории и проекта межевания территории) для
размещения линейного объекта (сетей электроснабжения и ливневой
канализации) в целях инженерно-технического обеспечения гипермаркета
«Магнит», расположенного на земельном участке с кадастровым номером
23:43:0137001:16401 по улице им. Симиренко, 14/1 в Прикубанском
внутригородском округе города Краснодара

1. Наименование объекта	«Сети инженерно-технического обеспечения – сети ливневой канализации, сети электроснабжения КЛ-10 кВ от границ земельного участка АО «Тандер» с кадастровым номером 23:43:0137001:16401 до точек подключения»
2. Вид строительства	Новое
3. Стадия проектирования	Предпроектная проработка
4. Сроки выполнения проектирования	Согласно договору
5. Идентификационные сведения об объекте (функциональное назначение, уровень ответственности зданий и сооружений)	Уровень ответственности: II (нормальный). Ориентировочная длина: сети ливневой канализации – 625 м; сети электроснабжения – 589 м. Длина объекта уточняется в ходе разработки ППТ/ПМТ. Ширина земельных участков, отводимых под сети ливневой канализации, – 5 м в каждую сторону от оси трубопровода, под сети электроснабжения КЛ-10 кВ – 1 м в каждую сторону от оси КЛ.
6. Характеристика ожидаемых воздействий объектов строительства	Определить при выполнении инженерных изысканий
7. Цели инженерных изысканий	Получение инженерно-геодезических, инженерно-геологических, инженерно-гидрометеорологических и инженерно-экологических данных, необходимых для проектирования объектов, приведенных в данном техническом задании. Комплексное изучение природных и техногенных условий территории в объёме, достаточном для принятия проектных решений по строительству и мероприятиям по инженерной защите территории и сооружений от опасных геологических и инженерно-геологических процессов
8. Виды инженерных изысканий	Инженерно-геодезические; инженерно-геологические изыскания; инженерно-гидрометеорологические изыскания;

9. Перечень нормативных документов	инженерно-экологические изыскания Инженерные изыскания и разработку документации выполнять в соответствии с законодательством РФ и действующими нормативными документами РФ в области строительства, в том числе: СП 47.13330.2012 «Инженерные изыскания для строительства. Основные положения»; СП 11-102-97 «Инженерно-экологические изыскания для строительства»; СП 11-103-97 «Инженерно-гидрометеорологические изыскания для строительства»; СП 11-105-97 «Инженерно-геологические изыскания для строительства»; СП 33-101-2003 «Определение основных расчётных гидрологических характеристик»; СП 37.13330.2012 «Свод правил. Промышленный транспорт. Актуализированная редакция СНиП 2.05.07-91»; ГЭСН 81-02-Пр-2001 «Земляные работы»; ГОСТ 21.301-2014 «Межгосударственный стандарт. Система проектной документации для строительства. Основные требования к оформлению отчётной документации по инженерным изысканиям»; ГОСТ 25100-2011 «Грунты. Классификация»; ГОСТ 21.302-2013 «Условные графические обозначения в документации по инженерно-геологическим изысканиям»; ГОСТ 20522-2012 «Грунты. Методы статистической обработки результатов испытаний»
10. Местоположение объекта	Российская Федерация, Краснодарский край, город Краснодар, Прикубанский внутригородской округ, ул. им. Симиренко, 14/1
11. Сведения о наличии материалов ранее выполненных изысканий	Ранее выполнялись инженерно-геодезические изыскания
12. Требования к точности, надёжности, достоверности и обеспеченности	Все исследования проводить на поверенном и сертифицированном в РФ оборудовании. Провести выходной контроль передаваемых данных
13. Требования к составлению и содержанию прогноза изменений природных и техногенных условий	Прогноз изменений природных и техногенных условий выполнять не требуется
14. Требования к составу, срокам, порядку и форме представления изыскательской продукции заказчику	Изыскательская продукция оформляется в виде технического отчёта, состоящего из пояснительной записки, текстовых и графических приложений, которые должны соответствовать требованиям нормативных документов и технического задания. Изыскательская продукция должна формироваться отдельным томом по каждому виду инженерных изысканий

Директор департамента
архитектуры и градостроительства
администрации муниципального
образования город Краснодар

 М.И. Фролов

Инв. № подл.	Подп. и дата	Взам. инв. №

Изм.	Кол.уч.	Лист	№ док.	Подп.	Дата



ЮГА-044-2017-ЛО-ППТ

Лист
32



АДМИНИСТРАЦИЯ МУНИЦИПАЛЬНОГО ОБРАЗОВАНИЯ
ГОРОД КРАСНОДАР

ПОСТАНОВЛЕНИЕ

СБ.40.404

№ 4444

г. Краснодар

О разрешении подготовки документации по планировке территории (проекта планировки территории и проекта межевания территории) для размещения линейного объекта (сетей электроснабжения и ливневой канализации) в целях инженерно-технического обеспечения гипермаркета «Магнит», расположенного на земельном участке с кадастровым номером 23:43:0137001:16401 по улице им. Смирненко, 14/1 в Прикубанском внутригородском округе города Краснодара

В соответствии со статьями 41, 46 Градостроительного кодекса Российской Федерации, статей 45 Устава муниципального образования город Краснодар и на основании обращения акционерного общества «Тандер» постановляю:

1. Разрешить акционерному обществу «Тандер» подготовку документации по планировке территории (проекта планировки территории и проекта межевания территории) для размещения линейного объекта (сетей электроснабжения и ливневой канализации) в целях инженерно-технического обеспечения гипермаркета «Магнит», расположенного на земельном участке с кадастровым номером 23:43:0137001:16401 по улице им. Смирненко, 14/1 в Прикубанском внутригородском округе города Краснодара в соответствии с действующим законодательством.
2. Утвердить задание на выполнение инженерных изысканий для подготовки документации по планировке территории (проекта планировки территории и проекта межевания территории) для размещения линейного объекта (сетей электроснабжения и ливневой канализации) в целях инженерно-технического обеспечения гипермаркета «Магнит», расположенного на земельном участке с кадастровым номером 23:43:0137001:16401 по улице им. Смирненко, 14/1 в Прикубанском внутригородском округе города Краснодара (прилагается).
3. Департаменту архитектуры и градостроительства администрации муниципального образования город Краснодар (Фролов) после представления

2

акционерным обществом «Тандер» документации по планировке территории (проекта планировки территории и проекта межевания территории) для размещения линейного объекта (сетей электроснабжения и ливневой канализации) в целях инженерно-технического обеспечения гипермаркета «Магнит», расположенного на земельном участке с кадастровым номером 23:43:0137001:16401 по улице им. Смирненко, 14/1 в Прикубанском внутригородском округе города Краснодара осуществить её проверку на соответствие требованиям градостроительного законодательства.

4. Информационно-аналитическому управлению администрации муниципального образования город Краснодар (Тычинкин) в течение трёх дней опубликовать официально настоящее постановление в установленном порядке.

5. Настоящее постановление вступает в силу со дня его официального опубликования.

6. Контроль за исполнением настоящего постановления возложить на заместителя главы муниципального образования город Краснодар В.Л.Савицкого.



Глава муниципального образования города Краснодара

— Е.А.Первышов

СБ



**ДЕПАРТАМЕНТ АРХИТЕКТУРЫ
И ГРАДОСТРОИТЕЛЬСТВА
АДМИНИСТРАЦИИ
МУНИЦИПАЛЬНОГО ОБРАЗОВАНИЯ
ГОРОД КРАСНОДАР**

Коммунаров ул., д. 76, г. Краснодар, 350000
тел. (861) 298-01-20, тел./факс (861) 298-01-26,
e-mail: str@krd.ru
ИНН 2310095359 КПП 231001001
ОГРН 1042305701954

Давиденко М.Р.

им. Академика Лукьяненко П.П. ул., 24,
г. Краснодар, 350000

25 АВГ 2017

№ 29/20061-1

На № 29/20061-1 от 17.08.2017

О предоставлении сведений

Уважаемая Марина Руслановна!

Департаментом архитектуры и градостроительства администрации муниципального образования город Краснодар рассмотрено Ваше обращение по вопросу предоставления сведений информационной системы обеспечения градостроительной деятельности муниципального образования город Краснодар (далее ИСОГД), на земельный участок по ул. им. Смирненского, 14/1 в Прикубанском внутригородском округе города Краснодара.

По результатам рассмотрения обращения, направляем Вам запрашиваемые сведения ИСОГД, по состоянию на 24.08.2017.

Дополнительно сообщаем, что в соответствии с решением городской Думы Краснодара от 30.01.2007 № 19 п. 6 «Об утверждении Правил землепользования и застройки на территории муниципального образования город Краснодар» в редакции от 17.11.2016 № 26 п. 5 в случае, если в градостроительном регламенте применительно к определенной территориальной зоне не устанавливаются предельные (минимальные и (или) максимальные) размеры земельных участков, в том числе их площадь, и (или) предусмотренные пунктами 2-4 части 1 статьи 38 Градостроительного кодекса РФ предельные параметры разрешенного строительства, реконструкции объектов капитального строительства, непосредственно в градостроительном регламенте применительно к этой территориальной зоне указывается, что такие предельные (минимальные и (или) максимальные) размеры земельных участков, предельные параметры разрешенного строительства, реконструкции объектов капитального строительства не подлежат установлению.

Приложение: на 11 л. в 1 экз.

Исполняющий обязанности
директора департамента

О.В.Шишковский

А.А.Кравченко
2980748

Инв. N подл. Подп. и дата Взам. инв. N

Изм.	Кол.уч.	Лист	№ док.	Подп.	Дата



ЮГА-044-2017-ЛО-ППТ

Лист

33

СВЕДЕНИЯ
информационной системы
обеспечения градостроительной деятельности
муниципального образования город Краснодар

по запросу на земельный участок по ул. им. Смирненко, 14/1 в Прикубанском внутригородском округе города Краснодара, по состоянию на 24.08.2017

1. II раздел ИСОГД – документы территориального планирования субъекта РФ в части, касающейся территории МО г. Краснодар – приложение №1;
2. III раздел ИСОГД - документы территориального планирования муниципального образования, материалы их обоснования – приложение №2;
3. III раздел ИСОГД - документы территориального планирования муниципального образования, материалы их обоснования – приложение №2;
4. V раздел ИСОГД - документация по планировке территорий – приложение №4;
5. VI раздел ИСОГД - изученность природных и техногенных условий – приложение №5.

Приложение: на 10 л. в 1 экз.

Сведения информационной системы обеспечения градостроительной деятельности муниципального образования город Краснодар носят информационный характер, обеспечивают органы государственной власти, органы местного самоуправления, физических и юридических лиц достоверными сведениями, необходимыми для осуществления градостроительной, инвестиционной и иной хозяйственной деятельности, проведения землеустройства.

А.А.Кравченко
 А.В.Чепель
 2980748

Инв. N подл. Подп. и дата Взам. инв. N

Изм.	Кол.уч.	Лист	№ док.	Подп.	Дата



ЮГА-044-2017-ЛО-ППТ

Лист

34

Приложение №1

II раздел ИСОГД – документы территориального планирования субъекта РФ в части, касающейся территории МО г. Краснодар

По данным, предоставленным департаментом по архитектуре и градостроительству Краснодарского края сведения о разработанной документации по планировке территории объектов регионального значения в границах земельного участка по ул. им. Смирненко, 14/1 в Прикубанском внутригородском округе города Краснодара отсутствуют.

Сведения об объектах федерального значения в информационной системе обеспечения градостроительной деятельности муниципального образования город Краснодар отсутствуют.

Сведения информационной системы обеспечения градостроительной деятельности муниципального образования город Краснодар носят информационный характер, обеспечивают органы государственной власти, органы местного самоуправления, физических и юридических лиц достоверными сведениями, необходимыми для осуществления градостроительной, инвестиционной и иной хозяйственной деятельности, проведения землеустройства.

А.А.Кравченко
А.В.Чепель
2980748

Инв. N подл. Подп. и дата Взам. инв. N

Изм.	Кол.уч.	Лист	№ док.	Подп.	Дата



ЮГА-044-2017-ЛО-ППТ

Лист

35

Приложение №2

III раздел ИСОГД – документы территориального планирования субъекта РФ в части, касающейся территории МО г. Краснодар

Сведения об объектах капитального строительства местного значения в границах земельного участка по ул. им. Смирненко, 14/1 в Прикубанском внутригородском округе города Краснодара.

По результатам рассмотрения сообщаем, что в соответствии с генеральным планом муниципального образования город Краснодар, утвержденным решением городской Думы Краснодара от 26.01.2012 №25 п. 15 «Об утверждении генерального плана муниципального образования город Краснодар», рассматриваемый земельный участок пересекает улицу им. Ковалева (объект местного значения).

Постановлением администрации муниципального образования город Краснодар от 27.09.2011 №6993 «Об утверждении перечня автомобильных дорог местного значения муниципального образования город Краснодар» утвержден перечень автомобильных дорог местного значения.

Сведения информационной системы обеспечения градостроительной деятельности муниципального образования город Краснодар носят информационный характер, обеспечивают органы государственной власти, органы местного самоуправления, физических и юридических лиц достоверными сведениями, необходимыми для осуществления градостроительной, инвестиционной и иной хозяйственной деятельности, проведения землеустройства.

А.А.Кравченко
А.В.Чепель
2980748

Инв. N подл.	Подп. и дата	Взам. инв. N

Изм.	Кол.уч	Лист	№ док.	Подп.	Дата



ЮГА-044-2017-ЛО-ППТ

Приложение №3

III раздел ИСОГД - документы территориального планирования муниципального образования, материалы их обоснования

Сведения функционального зонирования из генерального плана МО г. Краснодар, утвержденного *решением городской Думы г. Краснодар № 25п.15 от 26.01.2012 (с изменениями по решениям городской Думы Краснодара: от 18.07.2013 № 51 п. 31, от 24.09.2013 № 53 п. 5, от 20.11.2014 № 70 п. 11, от 29.01.2015 № 74 п. 2, от 26.03.2015 № 76 п. 18, от 28.04.2015 № 78 п. 15, от 23.07.2015 № 83 п. 10, от 29.10.2015 № 4 п. 11, от 17.12.2015 № 7 п. 36, от 29.12.2015 № 8 п. 3, от 29.12.2015 № 8 п. 4, от 25.02.2016 № 11 п. 7, от 25.02.2016 № 11 п.24, от 19.04.2017 № 35 п. 16, от 26.05.2016 № 17 п. 7, от 30.05.2017 № 36 п. 23, от 30.05.2017 № 36 п. 24, от 03.06.2016 № 18 п. 2, от 30.06.2016 № 19 п. 15, от 20.07.2017 № 40 п. 35, от 22.09.2016 № 21 п. 10, от 20.10.2016 № 24 п. 16).*

Сведения информационной системы обеспечения градостроительной деятельности муниципального образования город Краснодар носят информационный характер, обеспечивают органы государственной власти, органы местного самоуправления, физических и юридических лиц достоверными сведениями, необходимыми для осуществления градостроительной, инвестиционной и иной хозяйственной деятельности, проведения землеустройства.

А.А.Кравченко
А.В.Чепель
2980748

Инв. N подл. Подп. и дата Взам. инв. N

Изм.	Кол.уч	Лист	№ док.	Подп.	Дата

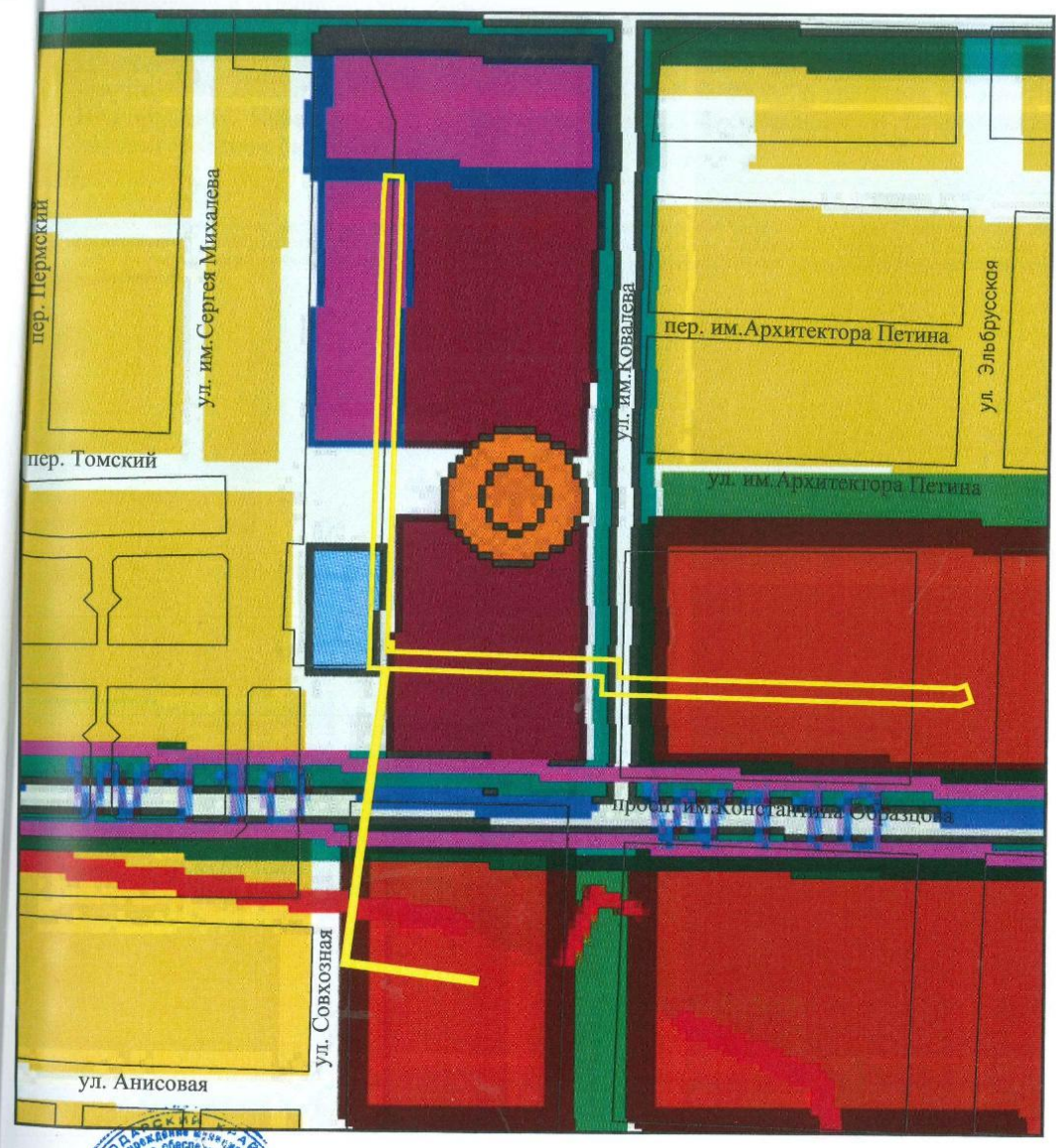


ЮГА-044-2017-ЛО-ППТ

Лист

37

2
Графический план



МКУ ИЖС "Градиферм"
Директор
Исполнитель

Handwritten signature

А.А.Кравченко

Handwritten signature

А.В.Чепель

- Условные обозначения:
- граница земельного участка
 - зоны транспортной инфраструктуры
 - общественно-деловые зоны
 - общественно-деловые зоны
 - жилые зоны
 - производственные зоны
 - зоны инженерной инфраструктуры

Инв. N подл.	Подп. и дата	Взам. инв. N

Изм.	Кол.уч.	Лист	№ док.	Подп.	Дата



ЮГА-044-2017-ЛО-ППТ

V раздел ИСОГД - документация по планировке территорий

Красные линии, в районе запрашиваемого земельного участка, **утверждены** постановлением администрации муниципального образования.

Основание: постановление администрации муниципального образования об утверждении проекта планировки микрорайона "Солнечный" в границах ул. им. Яна Полуяна, им. Ковалева, им. Смирненко, Памяти Чернобыльцев в Прикубанском внутригородском округе от 23.04.2014 №2582.

Сведения информационной системы обеспечения градостроительной деятельности муниципального образования город Краснодар носят информационный характер, обеспечивают органы государственной власти, органы местного самоуправления, физических и юридических лиц достоверными сведениями, необходимыми для осуществления градостроительной, инвестиционной и иной хозяйственной деятельности, проведения землеустройства

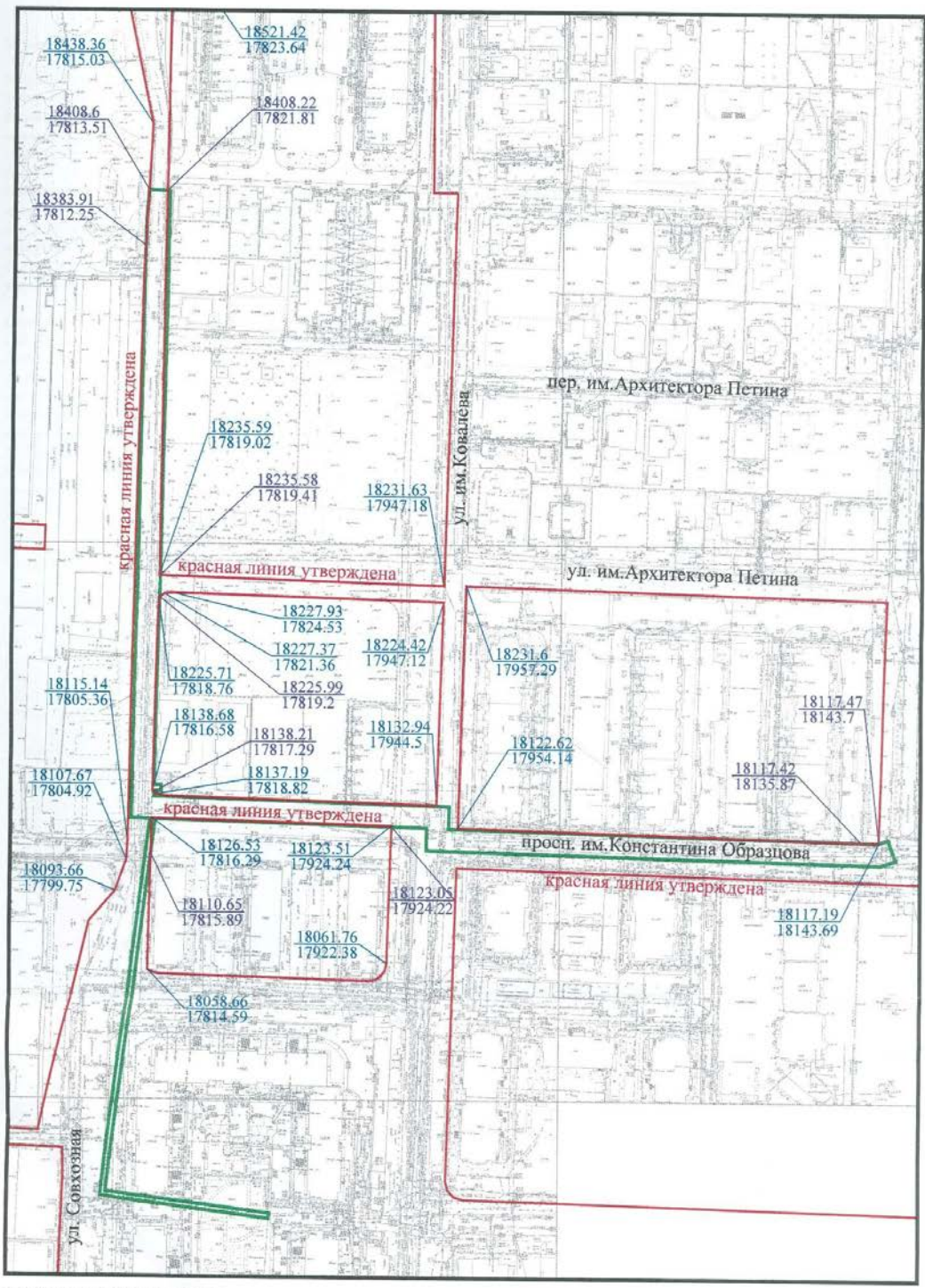
А.А.Кравченко
А.В.Чепель
2980748

Инв. N подл.	Подп. и дата	Взам. инв. N

Изм.	Кол.уч	Лист	№ док.	Подп.	Дата



2
Графический план



УСЛОВНЫЕ ОБОЗНАЧЕНИЯ:

- | | |
|--------------------------|---|
| Рассматриваемый участок | Красная линия утверждена |
| Координаты красной линии | Координаты точек пересечения границ земельного участка с красной линией |

Исполнитель А.В.Чепель А.В.Чепель

Инв. N подл. Подп. и дата Взам. инв. N

Изм.	Кол.уч	Лист	№ док.	Подп.	Дата



ЮГА-044-2017-ЛО-ППТ

Приложение №5

VI раздел ИСОГД - изученность природных и техногенных условий

Расположение объекта в зоне ограничений от передающего радиотехнического объекта (ПРТО) – ввод в эксплуатацию БС "Краснодар – Михалёва – Билайн", ввод в эксплуатацию БС "КдК – КРНД – Екатеринбургская". СЗЗ и ЗОЗ для строений высотой до 7,3м отсутствует (максимальная протяженность ЗОЗ для строений высотой более 7,3 метров не превышает 112,5м), СЗЗ и ЗОЗ для строений высотой до 14,5 м отсутствует (максимальная протяженность ЗОЗ для строений высотой более 14,5 метров составляет 113,5 м)

Основание: протокол измерений уровней электромагнитного поля ФБУЗ "ЦГиЭ в Краснодарском крае" 541 от 22.08.2014, экспертное заключение врача высшей категории по общей гигиене 48/2-2 от 22.09.2014, письмо управления Роспотребнадзора 01-02/24961-14-13 от 01.12.2014, протокол измерений уровней электромагнитного поля ООО "Аттестация и охрана труда" 208 от 11.10.2016, экспертное заключение ФБУЗ "ЦГиЭ в Республике Адыгея" 1591 от 17.11.2016, письмо управления Роспотребнадзора 01-02/32570-16-13 от 21.12.2016

Санитарно-защитная зона и зона ограничения застройки в направлении азимутов излучения ПРТО (108436-1, 108436-7, 108436-11, 108436-13, 108436-15) – минимальная высота зоны превышения ПДУ ЭМП 11,3 м, максимальная протяженность зоны превышения ПДУ ЭМП 112,5м, минимальная высота зоны превышения ПДУ ЭМП 11,3 м, максимальная протяженность зоны превышения ПДУ ЭМП 112,5м, минимальная высота зоны превышения ПДУ ЭМП 9,1 м, максимальная протяженность зоны превышения ПДУ ЭМП 83,8 м, минимальная высота зоны превышения ПДУ ЭМП 9,1 м, максимальная протяженность зоны превышения ПДУ ЭМП 84,2 м, минимальная высота зоны превышения ПДУ ЭМП 10,3 м, максимальная протяженность зоны превышения ПДУ ЭМП 105,8 м.

Основание: Расчет распределения уровней ЭМП, границ СЗЗ и ЗОЗ на эксплуатацию ПРТО, протокол измерений уровней электромагнитного поля ФБУЗ "ЦГиЭ в Краснодарском крае" 541 от 22.08.2014, экспертное заключение врача высшей категории по общей гигиене 48/2-2 от 22.09.2014, письмо управления Роспотребнадзора 01-02/24961-14-13 от 01.12.2014

Участок расположен:

- в радиусе 15км от контрольной точки аэродрома "Краснодар-Центральный". Необходимо согласование с оператором аэродрома гражданской авиации или организацией, осуществляющей эксплуатацию аэродрома экспериментальной авиации либо уполномоченной федеральным органом исполнительной власти, в ведении которого находится аэродром государственной авиации при разработке проекта строительства.

Основание: решение городской Думы Краснодара шестого созыва XXVI заседание Думы от 17.11.2016 N 26 п. 5 о внесении изменения в решение городской Думы Краснодара (об утверждении ПЗЗ № 19 п. 6 от 30.01.2007)

- в радиусе 30км от контрольной точки аэродрома "Краснодар-Центральный". Необходимо согласование с оператором аэродрома гражданской авиации или организацией, осуществляющей эксплуатацию аэродрома экспериментальной авиации либо уполномоченной федеральным органом исполнительной власти, в ведении которого находится аэродром государственной авиации при разработке проекта строительства высотой свыше 50м.

Основание: решение городской Думы Краснодара шестого созыва XXVI заседание Думы от 17.11.2016 N 26 п. 5 о внесении изменения в решение городской Думы Краснодара (об утверждении ПЗЗ № 19 п. 6 от 30.01.2007)

Инв. N подл. | Подп. и дата | Взам. инв. N

Изм.	Кол.уч.	Лист	№ док.	Подп.	Дата



ЮГА-044-2017-ЛО-ППТ

Лист

41

- на приаэродромной территории аэродрома "Краснодар-Центральный". Необходимо согласование с оператором аэродрома гражданской авиации или организацией, осуществляющей эксплуатацию аэродрома экспериментальной авиации либо уполномоченной федеральным органом исполнительной власти, в ведении которого находится аэродром государственной авиации.

Основание: **решение городской Думы Краснодара шестого созыва XXVI заседание Думы от 17.11.2016 N 26 п. 5 о внесении изменения в решение городской Думы Краснодара (об утверждении ПЗЗ № 19 п. 6 от 30.01.2007)**

III пояс зоны санитарной охраны артезианских скважин и водозаборов

Основание: **протокол заседания экспертной комиссии 574 от 26.12.2012**

Сведения информационной системы обеспечения градостроительной деятельности муниципального образования город Краснодар носят информационный характер, обеспечивают органы государственной власти, органы местного самоуправления, физических и юридических лиц достоверными сведениями, необходимыми для осуществления градостроительной, инвестиционной и иной хозяйственной деятельности, проведения землеустройства.

А.А.Кравченко
А.В.Чепель
2980748

Охранные зоны аэропорта и аэродрома

1. С целью обеспечения безопасности взлета, посадки и других маневров воздушных судов устанавливаются охранные зоны аэропорта и аэродрома - приаэродромные территории и границы районов аэродромов.

Границы приаэродромной территории определяются по внешней границе проекции полос воздушных подходов на земную или водную поверхность, а вне полос воздушных подходов - окружностью радиусом 30 км от контрольной точки аэродрома.

Границы районов аэродромов утверждаются Министерством транспорта Российской Федерации.

2. В пределах приаэродромной территории запрещается проектирование, строительство и развитие городских и сельских поселений, а также строительство и реконструкция промышленных, сельскохозяйственных объектов, объектов жилищного строительства и иных объектов без согласования с собственником аэродрома.

Запрещается размещать в полосах воздушных подходов на удалении до 30 км, а вне полос воздушных подходов - до 15 км от контрольной точки аэродрома объекты выбросов (размещения) отходов, животноводческие фермы, скотобойни и другие объекты, способствующие привлечению и массовому скоплению птиц.

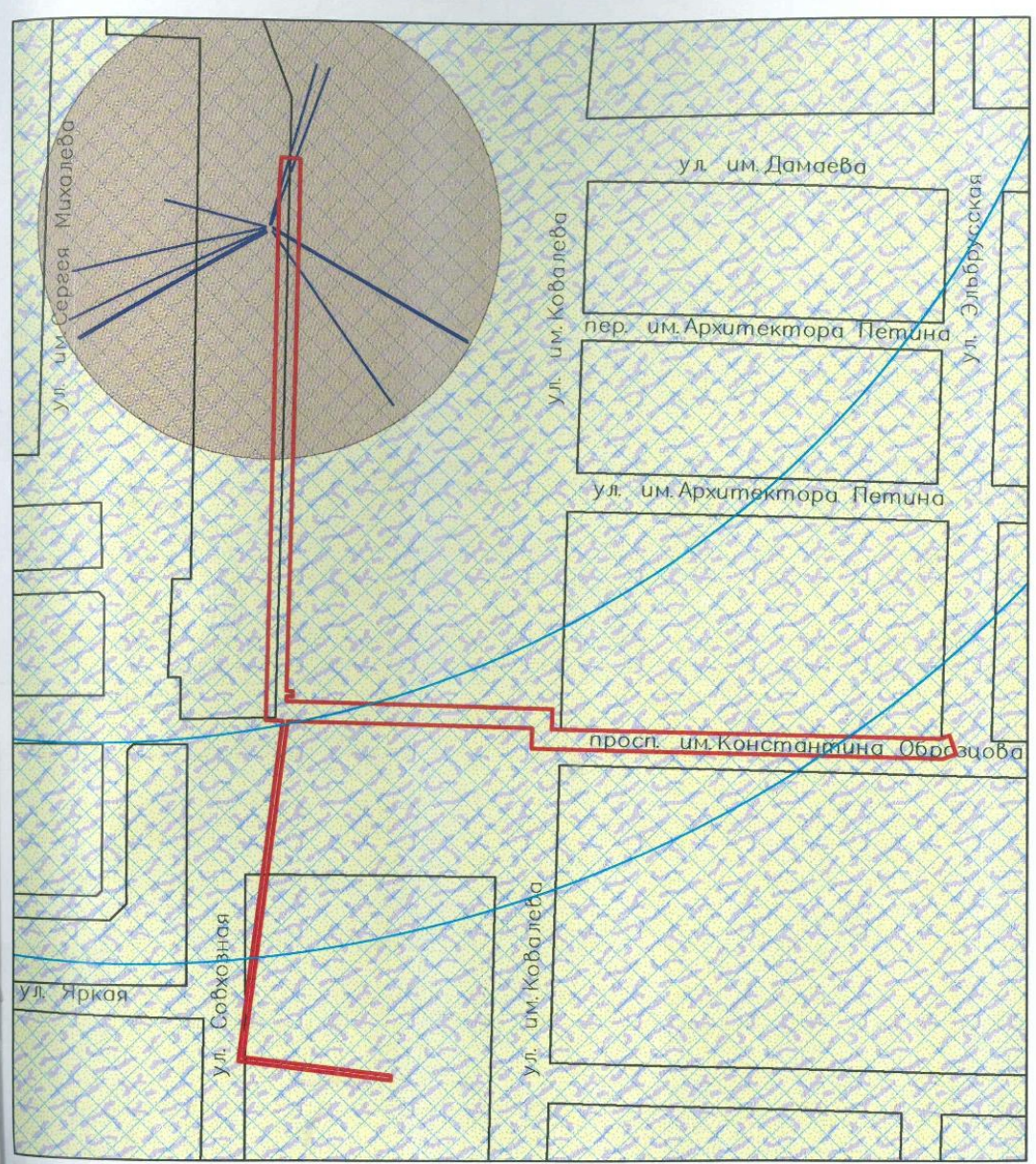
3. Размещение в районе аэродрома зданий, сооружений, линий связи, линий электропередачи, радиотехнических и других объектов, которые могут угрожать безопасности полетов воздушных судов или создавать помехи в работе радиотехнического оборудования, устанавливаемого на аэродроме, должно быть согласовано с оператором аэродрома гражданской авиации или организацией, осуществляющей эксплуатацию аэродрома экспериментальной авиации либо уполномоченной федеральным органом исполнительной власти, в ведении которого находится аэродром государственной авиации, и осуществляться в соответствии с воздушным законодательством Российской Федерации.

4. В пределах границ района аэродрома запрещается строительство без согласования старшего авиационного начальника аэродрома:

- 1) объектов высотой 50 м и более относительно уровня аэродрома;
- 2) линий связи и электропередачи, а также других источников радио- и электромагнитных излучений, которые могут создавать помехи для работы радиотехнических средств;
- 3) взрывоопасных объектов;
- 4) факельных устройств для аварийного сжигания сбрасываемых газов высотой 50 м и более (с учетом возможной высоты выброса пламени);
- 5) промышленных и иных предприятий и сооружений, деятельность которых может привести к ухудшению видимости в районе аэродрома.

5. Строительство и размещение объектов вне района аэродрома, если их истинная высота превышает 50 м, согласовываются с территориальным органом Федерального агентства воздушного транспорта.

Графический план



- граница формируемого земельного участка
- зона ограничений объектов связи
- радиус 15км от КТА "Краснодар-Центральный"
- радиус 30км от КТА "Краснодар-Центральный"
- приаэродромная территория "Краснодар-Центральный"
- 3 пояс ЗСО артезианских скважин, водозабора
- радиорелейная связь

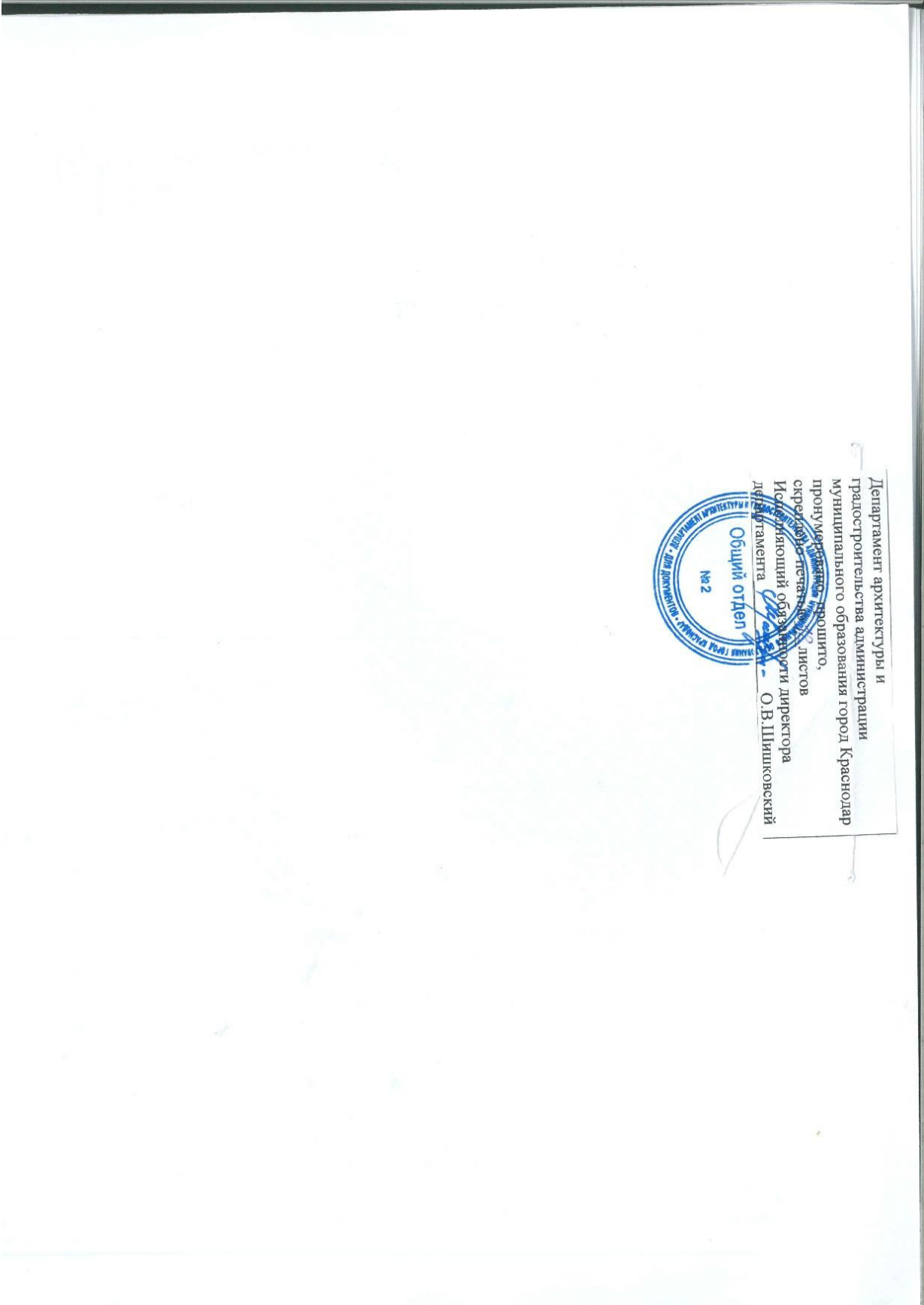
Исполнитель А.В.Чепель А.В.Чепель

Инв. N подл.	Подп. и дата	Взам. инв. N

Изм.	Кол.уч.	Лист	№ док.	Подп.	Дата



ЮГА-044-2017-ЛО-ППТ



Департамент архитектуры и градостроительства администрации муниципального образования город Краснодар
пронумеровано, прошито, скреплено печатью листов
Исполняющий обязанности директора департамента О. В. Ципиковский

Инв. N подл.	Подп. и дата	Взам. инв. N

Изм.	Кол.уч	Лист	№ док.	Подп.	Дата



ЮГА-044-2017-ЛО-ППТ



**АДМИНИСТРАЦИЯ
КРАСНОДАРСКОГО КРАЯ
УПРАВЛЕНИЕ
ГОСУДАРСТВЕННОЙ ОХРАНЫ
ОБЪЕКТОВ КУЛЬТУРНОГО
НАСЛЕДИЯ**

Красноармейская ул., д.16, г. Краснодар, 350063
Тел./факс: (861) 268-32-23
E-mail: uorn@krasnodar.ru



№78-8055/17-01-19
от 18.09.17

О направлении информации

Управлением государственной охраны объектов культурного наследия администрации Краснодарского края рассмотрено Ваше обращение от 16.08.2017 № 17 (вх. от 18.08.2017 № 78-9822/17-0) о предоставлении информации об объектах культурного наследия, расположенных на земельном участке площадью 0,22 га для размещения линейного объекта: «Сети инженерно-технического обеспечения – сети ливневой канализации, сети электроснабжения КЛ-10кВ от границ земельного участка АО «Тандер» с кадастровым номером 23:43:0137001:16401 до точек подключения» по адресу: г. Краснодар, Прикубанский внутригородской округ, ул. Смирненко, 14/1.

По данным единого государственного реестра объектов культурного наследия, перечня выявленных объектов культурного наследия, списка объектов, обладающих признаками объектов культурного наследия, материалам архива управления, объекты культурного наследия (памятники истории и культуры), выявленные объекты культурного наследия, объекты, обладающие признаками объектов культурного наследия, а также зоны их охраны на рассматриваемом земельном участке отсутствуют.

В соответствии с п.4 ст.36 Федерального закона от 25.06.2002 № 73-ФЗ «Об объектах культурного наследия (памятниках истории и культуры) народов РФ», если при земляных и строительных работах на указанном участке будут обнаружены археологические предметы или объекты (фрагменты керамики, костные останки, предметы древнего вооружения, монеты, каменные конструкции, кладки и пр.) необходимо незамедлительно приостановить указанные работы и в течение трех дней со дня обнаружения направить в управление государственной охраны объектов культурного наследия Краснодарского края письменное уведомление.

На основании вышеизложенного, использование земельного участка площадью 0,22 га для размещения линейного объекта: «Сети инженерно-технического обеспечения – сети ливневой канализации, сети электроснабжения КЛ-10кВ от границ земельного участка АО «Тандер» с

Инв. N подл.

Взам. инв. N

Подп. и дата

Изм.	Кол.уч.	Лист	№ док.	Подп.	Дата



ЮГА-044-2017-ЛО-ППТ

Лист

46

кадастровым номером 23:43:0137001:16401 до точек подключения» по адресу: г. Краснодар, Прикубанский внутригородской округ, ул. Симиренко, 14/1, представляется возможным при условии выполнения вышеизложенных требований действующего законодательства.

Начальник управления

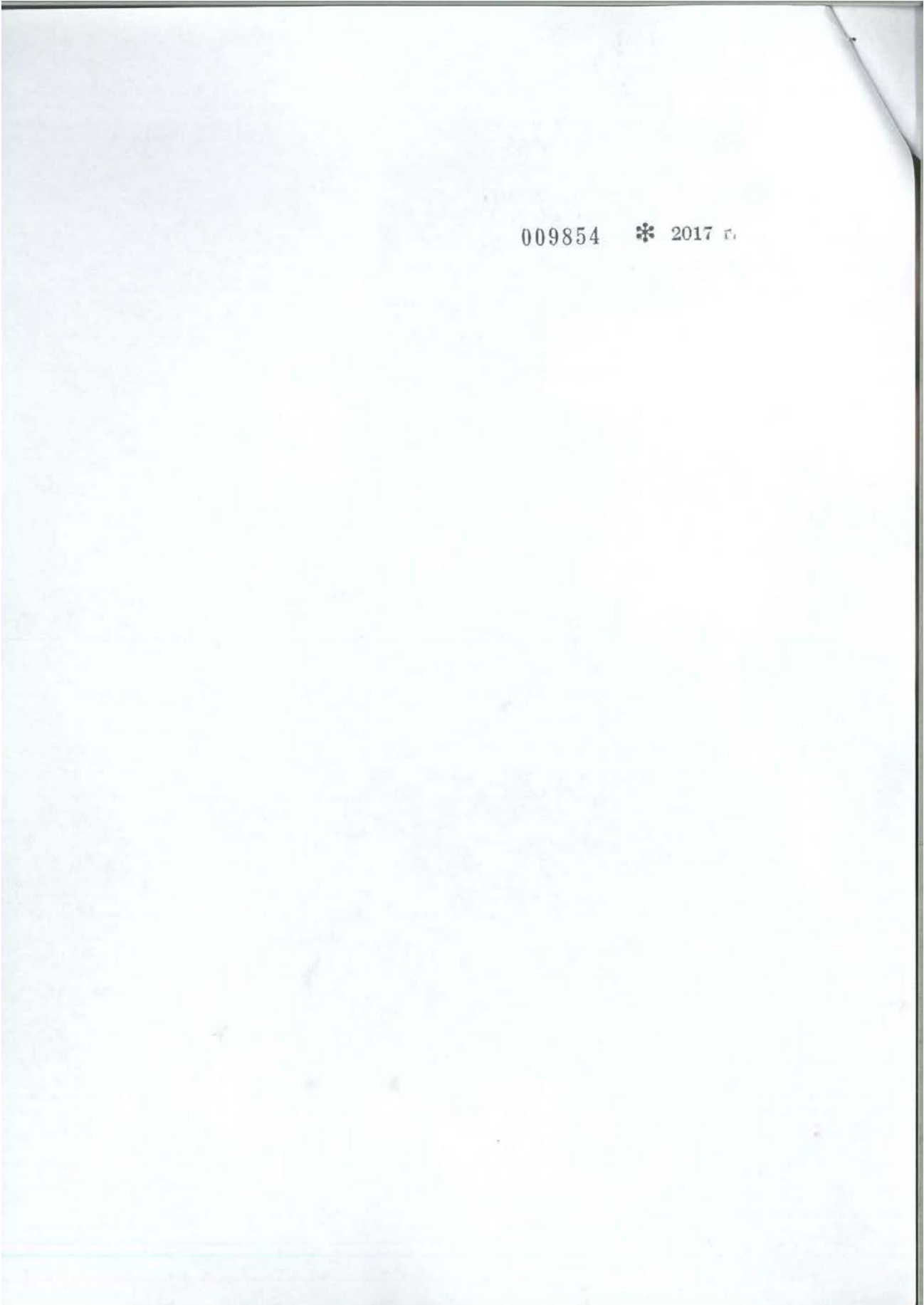
 Р.В. Семихатский

Г.Г. Давыденко
(861) 267 31 37

Инв. N подл.	Подп. и дата	Взам. инв. N

Изм.	Кол.уч.	Лист	№ док.	Подп.	Дата





009854 * 2017 г.

Инв. N подл.	Подп. и дата	Взам. инв. N

Изм.	Кол.уч	Лист	№ док.	Подп.	Дата



ЮГА-044-2017-ЛО-ППТ



ФЕДЕРАЛЬНОЕ АГЕНТСТВО
ПО НЕДРОПОЛЬЗОВАНИЮ
(РОСНЕДРА)

ДЕПАРТАМЕНТ ПО НЕДРОПОЛЬЗОВАНИЮ
ПО ЮЖНОМУ ФЕДЕРАЛЬНОМУ ОКРУГУ
(ЮГНЕДРА)

**Отдел геологии и лицензирования
по Краснодарскому краю**

ул. Красная, д. 19, г. Краснодар,
Россия, 350063

тел. (861) 268-40-61, факс (861) 268-40-88,

E-mail: krasnodar@rosnedra.gov.ru

22.09.2017 № КК-КК-НОД-08-31/4638

на № _____ от _____

Генеральному директору
ООО «Юг Гео Альянс»
Захарову Е.В.

350000, г. Краснодар, ул. им. 1 Мая, д.
184, лит. А

Заключение № 0587

**Об отсутствии (наличии) полезных ископаемых в недрах
под участком предстоящей застройки**

Отделом геологии и лицензирования по Краснодарскому краю рассмотрены материалы по выбору земельного участка, предназначенного для объекта: «Сети инженерно-технического обеспечения – сети ливневой канализации, сети электроснабжения КЛ-10 кВ от границ земельного участка АО «Тандер» с кадастровым номером 23:43:0137001:16401, до точек подключения», расположенного по адресу: г. Краснодар, Прикубанский внутригородской округ, ул. Смирненко, 14/1.

Рассматриваемый земельный участок расположен на площади распространения пресных подземных вод Краснодарского месторождения, в третьем поясе зоны санитарной охраны Ново-Западного водозабора, эксплуатируемого недропользователем - ООО «Краснодар Водоканал», лицензия КРД 13883 ВЭ.

Исходя из вышеизложенного, согласно ст. 25 Закона РФ «О недрах» до начала строительства вышеуказанного объекта необходимо получить в Краснодарнедра разрешение на застройку площадей залегания полезных ископаемых.

Заключение действительно при наличии заверенного Краснодарнедра ситуационного плана содержащего внешние контуры участка предстоящей застройки и географические координаты его угловых точек.

Настоящее заключение составлено в 2-х экземплярах.

Срок действия заключения два года.

Начальник отдела

Кухарев И. Л.

(Подпись)

Цистеева Д.Ю. тел. 259-92-60.



Д.В. Тимофеев

Инв. N подл. Подп. и дата Взам. инв. N

Изм.	Кол.уч	Лист	№ док.	Подп.	Дата



ЮГА-044-2017-ЛО-ППТ

Лист

Инв. N подл.	Подп. и дата	Взам. инв. N

Изм.	Кол.уч	Лист	№ док.	Подп.	Дата



ЮГА-044-2017-ЛО-ППТ

Лист
50

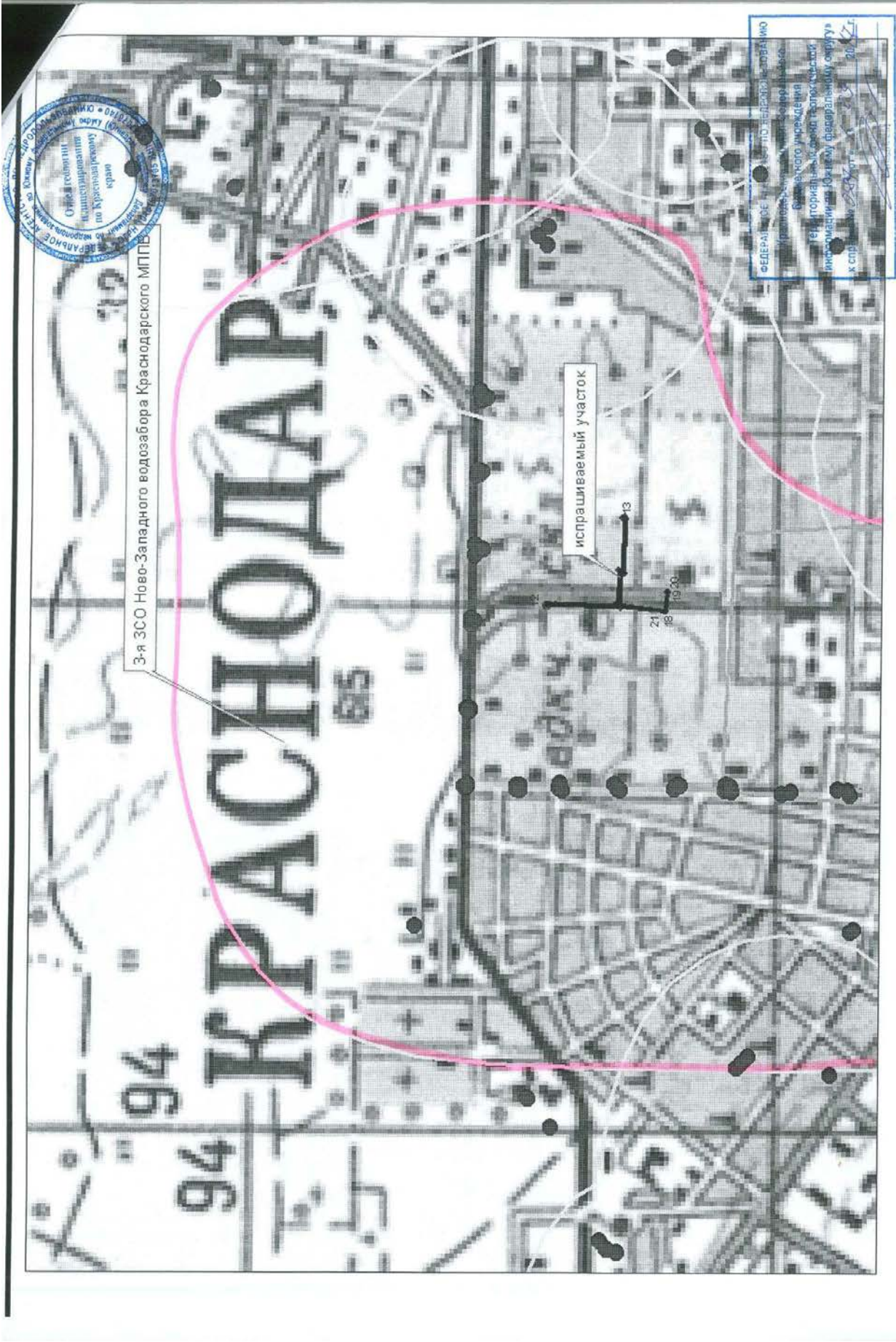


Схема размещения земельного участка в системе города Краснодар
М 1:60 000



Рассматриваемый участок

Ситуационный план
М 1:10000



Ориентировочная площадь испрашиваемого земельного участка 0,69га.
Ориентировочная протяженность объекта 767м.

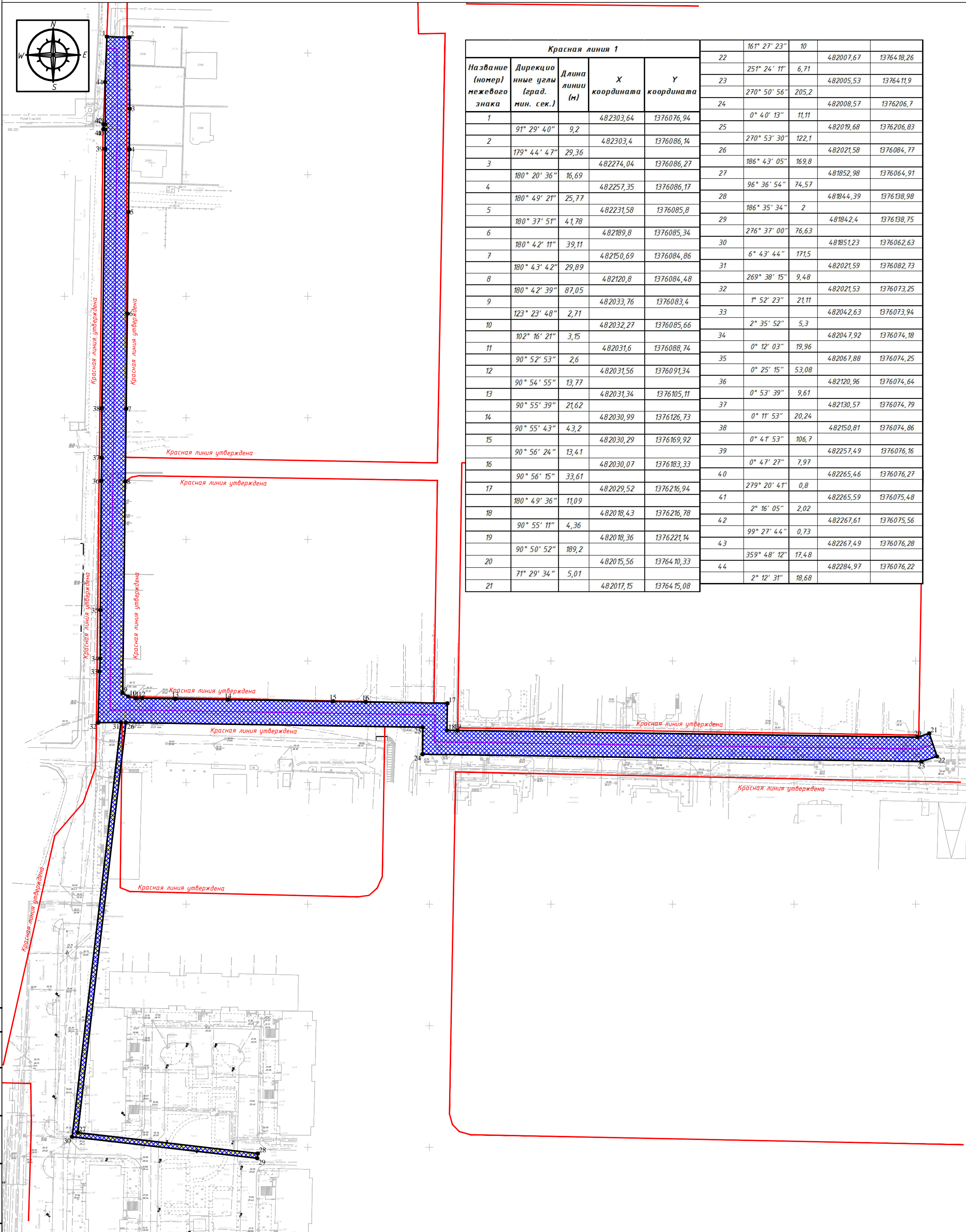
Инв. N подл. Подп. и дата Взам. инв. N

Изм.	Кол.уч	Лист	№ док.	Подп.	Дата



ЮГА-044-2017-ЛО-ППТ

План красных линий М 1:1000



Красная линия 1						161° 27' 23"	10		
Название (номер межевого знака)	Дирекционные углы (град. мин. сек.)	Длина линии (м)	X координата	Y координата					
1	91° 29' 40"	9,2	482303,64	1376076,94	22	251° 24' 11"	6,71	482007,67	1376418,26
2	179° 44' 47"	29,36	482303,4	1376086,14	23	270° 50' 56"	205,2	482005,53	1376411,9
3	180° 20' 36"	16,69	482274,04	1376086,27	24	0° 40' 13"	11,11	482008,57	1376206,7
4	180° 49' 21"	25,77	482257,35	1376086,17	25	270° 53' 30"	122,1	482019,68	1376206,83
5	180° 37' 51"	41,78	482231,58	1376085,8	26	186° 43' 05"	169,8	482021,58	1376084,77
6	180° 42' 11"	39,11	482189,8	1376085,34	27	96° 36' 54"	74,57	481852,98	1376064,91
7	180° 43' 42"	29,89	482150,69	1376084,86	28	186° 35' 34"	2	481844,39	1376138,98
8	180° 42' 39"	87,05	482120,8	1376084,48	29	276° 37' 00"	76,63	481842,4	1376138,75
9	123° 23' 48"	2,71	482033,76	1376083,4	30	6° 43' 44"	171,5	481851,23	1376062,63
10	102° 16' 21"	3,15	482032,27	1376085,66	31	269° 38' 15"	9,48	482021,59	1376082,73
11	90° 52' 53"	2,6	482031,6	1376088,74	32	1° 52' 23"	21,11	482021,53	1376073,25
12	90° 54' 55"	13,77	482031,56	1376091,34	33	2° 35' 52"	5,3	482042,63	1376073,94
13	90° 55' 39"	21,62	482031,34	1376105,11	34	0° 12' 03"	19,96	482047,92	1376074,18
14	90° 55' 43"	4,3,2	482030,99	1376126,73	35	0° 25' 15"	53,08	482067,88	1376074,25
15	90° 56' 24"	13,41	482030,29	1376169,92	36	0° 53' 39"	9,61	482120,96	1376074,64
16	90° 56' 15"	33,61	482030,07	1376183,33	37	0° 11' 53"	20,24	482130,57	1376074,79
17	180° 49' 36"	11,09	482029,52	1376216,94	38	0° 41' 53"	106,7	482150,81	1376074,86
18	90° 55' 11"	4,36	482018,43	1376216,78	39	0° 47' 27"	7,97	482257,49	1376076,16
19	90° 50' 52"	189,2	482018,36	1376221,14	40	279° 20' 41"	0,8	482265,46	1376076,27
20	71° 29' 34"	5,01	482015,56	1376410,33	41	2° 16' 05"	2,02	482265,59	1376075,48
21			482017,15	1376415,08	42	99° 27' 44"	0,73	482267,61	1376075,56
					43	359° 48' 12"	17,48	482267,49	1376076,28
					44	2° 12' 31"	18,68	482284,97	1376076,22

Согласовано

Визирный №

Подп. и дата

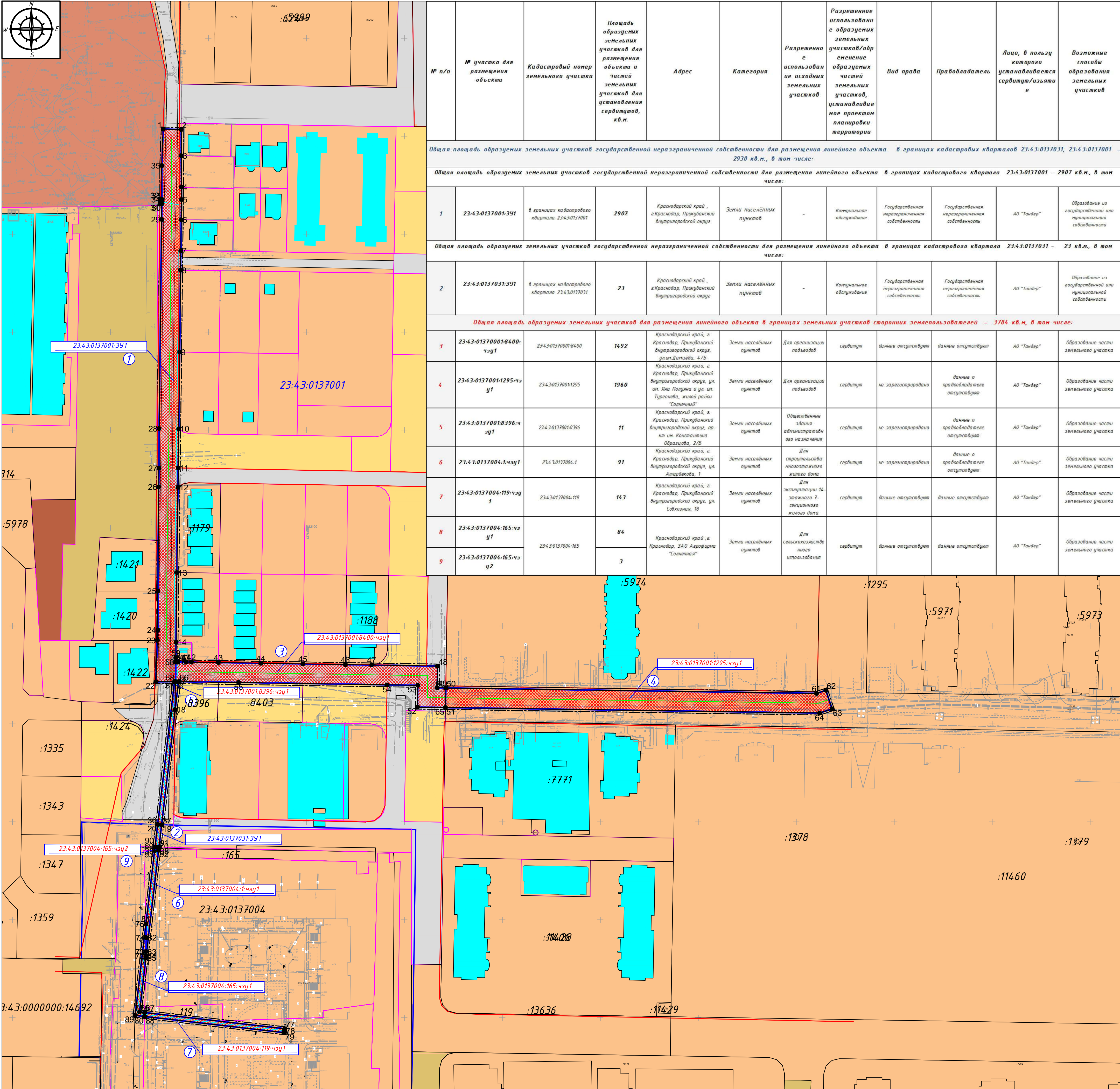
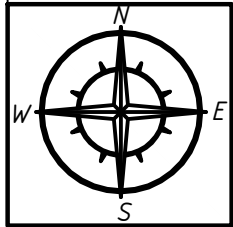
Инв. № подл.

Условные обозначения

- образуемый земельный участок для размещения линейного объекта
- проектируемые красные линии линейного объекта "Сети электроснабжения и ливневой канализации в целях инженерно-технического обеспечения гипермаркета "Магнит", расположенного на земельном участке с кадастровым номером 23:43:0137001:16401 по улице им.Симиренко, 14/1 в Прикубанском внутригородском округе города Краснодара"
- разбивочная точка и ее номер
- проектируемая ось ливневой канализации
- проектируемая ось сети электроснабжения
- утвержденные красные линии

ЮГА-044-2017-ЛО-ПМТ						Стадия			Лист			Листов		
"Сети электроснабжения и ливневой канализации в целях инженерно-технического обеспечения гипермаркета "Магнит", расположенного на земельном участке с кадастровым номером 23:43:0137001:16401 по улице им.Симиренко, 14/1 в Прикубанском внутригородском округе города Краснодара"						Проект межевания территории			П			1		
Изм. Кол.ч. Лист № док. Подп. Дата						Разраб. Давиденко			09.17					
Н.контр. Захаров						09.17								
ГИП Яценко						09.17								
План красных линий М 1:1000														

Чертеж межевания территории М 1:1000



Каталог координат характерных точек земельных участков в системе координат МСК-23					23:43:0137001:391					23:43:0137001:1295:чзч1					23:43:0137004:119:чзч1				
Название (номер) земельного участка	Дирекционный угол (град. мин. сек.)	Длина (линии)	X координата	Y координата	Название (номер) земельного участка	Дирекционный угол (град. мин. сек.)	Длина (линии)	X координата	Y координата	Название (номер) земельного участка	Дирекционный угол (град. мин. сек.)	Длина (линии)	X координата	Y координата	Название (номер) земельного участка	Дирекционный угол (град. мин. сек.)	Длина (линии)	X координата	Y координата
1	91° 29' 40"	9,2	482293,64	1376076,94	36	92° 00' 16"	2	481948,62	1376074,14	60	90° 50' 52"	189,21	482018,36	1376221,14	76	90° 36' 34"	71,94	481852,67	1376067,52
2	91° 29' 40"	9,2	482293,64	1376076,94	37	186° 44' 10"	11,51	481948,55	1376076,14	61	71° 29' 34"	5,01	482015,56	1376040,33	77	186° 50' 34"	1,01	481844,39	1376138,98
3	179° 44' 33"	13,35	482290,05	1376086,2	38	271° 08' 24"	2,01	481937,12	1376074,79	62	161° 27' 23"	10	482017,15	1376045,08	78	186° 20' 25"	1	481843,39	1376138,06
4	179° 44' 58"	16,01	482274,04	1376088,27	39	6° 46' 04"	11,54	481937,16	1376072,78	63	251° 24' 11"	6,71	482007,67	1376046,26	79	276° 37' 08"	71,75	481850,67	1376067,48
5	179° 43' 46"	6,35	482267,69	1376086,3	38			481948,62	1376074,14	64	270° 50' 57"	190,94	482005,53	1376411,9	80	1° 08' 45"	2	481852,67	1376067,52
6	180° 43' 13"	10,34	482257,35	1376086,17	Площадь: 23,022кв.м. Периметр: 27,06м.					65			482008,36	1376220,98	76				
7	180° 50' 08"	15,72	482241,58	1376085,34	23:43:01370001:8400:чзч1					66	0° 55' 00"	10	482018,36	1376221,14	Площадь: 143,486кв.м. Периметр: 147,7м.				
8	180° 48' 08"	10	482237,58	1376085,9	Название (номер) земельного участка	Дирекционный угол (град. мин. сек.)	Длина (линии)	X координата	Y координата	Площадь: 1960,035кв.м. Периметр: 411,07м.									
9	180° 37' 51"	41,78	482189,8	1376085,34	40	89° 35' 47"	4,26	482031,57	1376084,48	23:43:0137004:165:чзч1									
10	180° 42' 51"	39,11	482150,69	1376084,86	41	89° 35' 47"	4,26	482031,57	1376084,48	Название (номер) земельного участка	Дирекционный угол (град. мин. сек.)	Длина (линии)	X координата	Y координата	81	178° 22' 13"	7,03	481897,93	1376068,15
11	180° 42' 58"	20	482130,69	1376084,61	42	90° 52' 53"	2,6	482031,6	1376082,74	68	186° 44' 24"	14,4	482021,57	1376084,77	82	181° 21' 30"	7,17	481899,9	1376068,35
12	180° 45' 11"	9,89	482120,8	1376084,48	43	90° 54' 55"	13,77	482031,56	1376091,34	69	0° 40' 49"	14,32	482021,57	1376082,08	83	181° 07' 04"	2,05	481893,3	1376068,14
13	180° 53' 43"	43,53	482077,08	1376083,8	44	90° 55' 39"	21,62	482031,34	1376105,11	70	90° 45' 14"	1,52	482021,57	1376082,08	84	181° 06' 06"	1,04	481891,68	1376068,14
14	180° 28' 01"	35,59	482041,69	1376083,51	45	90° 55' 54"	21,52	482030,99	1376126,73	71			482021,57	1376084,77	85	186° 44' 32"	27,85	481890,64	1376068,12
15	180° 47' 37"	7,94	482033,75	1376083,4	46	90° 55' 31"	21,67	482030,64	1376148,25	72					86	96° 37' 22"	2,69	481852,98	1376064,85
16	180° 47' 05"	2,19	482031,56	1376083,37	47	90° 55' 24"	13,41	482030,29	1376169,92	Площадь: 10,885кв.м. Периметр: 30,24м.					87	181° 08' 24"	2,01	481852,98	1376064,85
17	180° 41' 23"	9,97	482021,59	1376083,25	48	90° 56' 15"	32,61	482030,07	1376183,33	23:43:0137004:165:чзч1					88	181° 08' 24"	2,01	481852,67	1376067,52
18	180° 40' 43"	14,32	482007,27	1376083,08	49	90° 56' 15"	32,61	482029,52	1376216,94	Название (номер) земельного участка	Дирекционный угол (град. мин. сек.)	Длина (линии)	X координата	Y координата	89	276° 35' 11"	4,88	481851,23	1376062,63
19	186° 44' 25"	59,73	481948,55	1376076,14	50	180° 49' 36"	11,09	482018,43	1376216,78	73	1° 06' 06"	1,04	481891,68	1376084,18	90	6° 44' 28"	47,03	481897,53	1376068,15
20	272° 00' 16"	2	481948,55	1376076,14	51	90° 55' 11"	4,36	482018,36	1376221,14	74	88° 17' 55"	2,02	481935,43	1376072,58	Площадь: 84,189кв.м. Периметр: 101,74м.				
21	6° 44' 14"	73,48	481948,62	1376074,14	52	180° 55' 00"	10	482018,36	1376221,14	75	186° 44' 16"	55,23	481935,49	1376074,6	23:43:0137004:165:чзч2				
22	269° 38' 19"	9,51	482021,59	1376082,76	53	270° 50' 33"	14,28	482008,36	1376220,98	76	1° 06' 06"	1,04	481898,64	1376068,12	Название (номер) земельного участка	Дирекционный угол (град. мин. сек.)	Длина (линии)	X координата	Y координата
23	1° 52' 23"	21,11	482021,59	1376073,25	54	0° 40' 13"	11,11	482008,57	1376206,7	77	1° 07' 04"	2,05	481898,64	1376068,12	91	91° 08' 24"	2,01	481893,39	1376072,78
24	2° 35' 52"	5,3	482047,62	1376074,18	55	270° 50' 33"	14,28	482008,57	1376206,7	78	1° 21' 30"	7,17	481898,64	1376068,12	92	186° 38' 55"	1,64	481893,39	1376072,78
25	0° 12' 03"	19,96	482067,68	1376074,25	56	270° 55' 45"	75,84	482019,94	1376191,24	79	358° 22' 13"	7,03	481898,64	1376068,12	93	268° 17' 55"	2,02	481893,39	1376072,78
26	0° 25' 15"	53,08	482120,8	1376074,25	57	270° 55' 45"	75,84	482021,17	1376115,41	80	6° 44' 14"	37,76	481897,93	1376068,12	94	6° 35' 40"	1,74	481893,39	1376072,78
27	0° 53' 39"	9,61	482130,57	1376074,79	58	270° 45' 33"	30,28	482021,17	1376115,41	81			481935,43	1376072,58	Площадь: 3,383кв.м. Периметр: 7,41м.				
28	0° 11' 53"	20,24	482150,81	1376074,96	59	270° 45' 33"	30,28	482021,17	1376115,41	82									
29	0° 41' 53"	106,69	482057,49	1376076,16	60	270° 48' 17"	1,88	482021,58	1376085,13	83									
30	0° 47' 27"	7,97	482265,46	1376076,27	61	270° 48' 17"	1,88	482021,58	1376085,13	84									
31	279° 20' 41"	0,8	482265,46	1376076,27	62	0° 47' 23"	9,97	482031,56	1376083,37	85									
32	2° 16' 05"	2,02	482265,49	1376075,48	63	0° 47' 05"	2,19	482033,75	1376083,4	86									
33	99° 57' 59"	0,75	482267,61	1376075,56	64	153° 38' 44"	2,43	482031,57	1376084,48	87									
34	0° 00' 00"	0,25	482267,61	1376076,3	65					88									
35	0° 00' 00"	0,25	482267,61	1376076,3	66					89									
36	359° 44' 03"	17,24	482284,97	1376076,22	67					90									
37	2° 12' 31"	18,68	482303,64	1376076,94	68					91									
Площадь: 2906,69кв.м. Периметр: 733,16м.																			